

# RESPUESTA INTER-AGENCIAL

## MOVIMIENTOS MIXTOS DESDE EL NORTE DE CENTROAMÉRICA

1 – 30 enero 2019

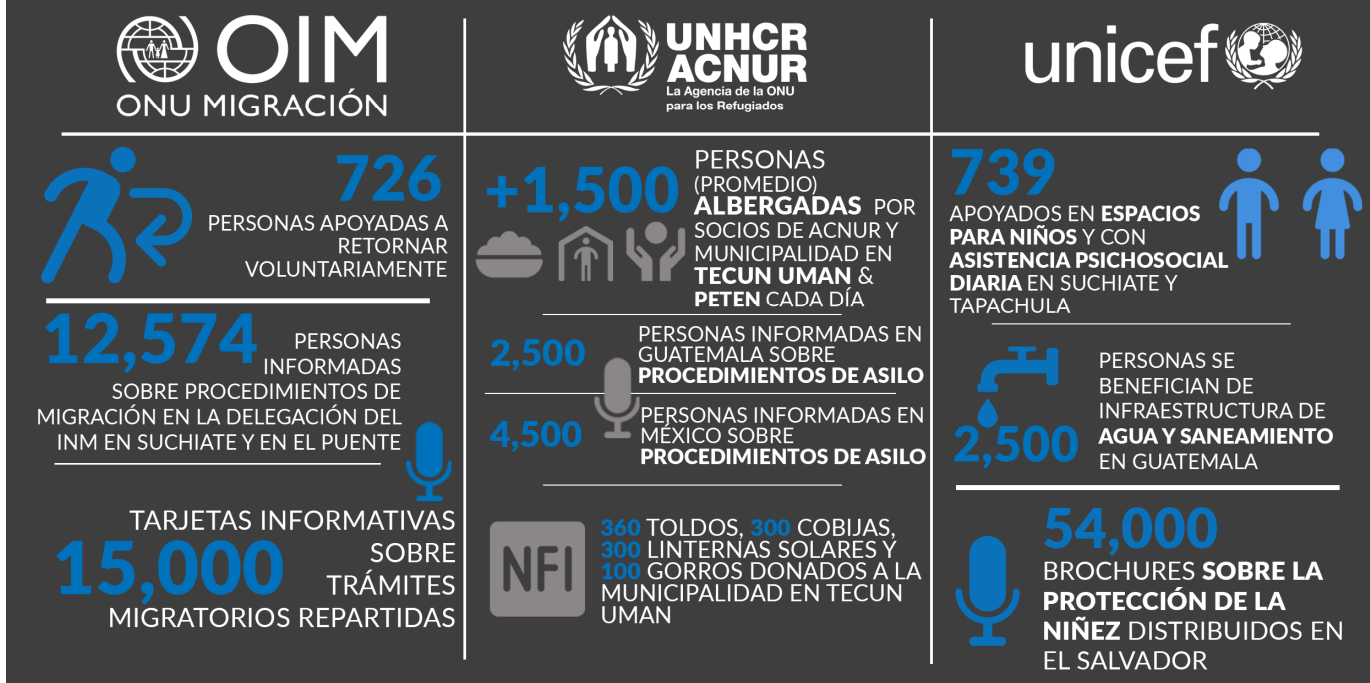
### CIFRAS CLAVE DE POBLACIÓN DE GRANDES MOVIMIENTOS MIXTOS DESDE EL NCA

(datos de los gobiernos al 30 de enero de 2019)



### PERSONAS ASISTIDAS

(datos del ACNUR, OIM y UNICEF al 30 de enero de 2019)



## CONTEXTO

Entre el 14 y 16 de enero, grupos mixtos de Honduras y El Salvador salieron de sus hogares con la esperanza de llegar a México y los Estados Unidos de América. Sus razones varían. Entre los grupos están personas que huyen de la violencia y la persecución en sus países, al igual que otros que buscan mejorar su situación económica, reunirse con sus familias en Estados Unidos o solventar sus necesidades de seguridad alimentaria. De particular preocupación es la vulnerabilidad de los grupos ante crímenes como la trata de personas y tráfico de migrantes.

Mientras los grupos mixtos salieron de sus países a grandes y visibles escalas en 2018 (un estimado de 5,000 personas por grupo), aquellos que salieron en 2019 lo hicieron en grupos más pequeños, en su mayoría cruzando fronteras a través de puntos irregulares. Un gran incremento de personas se ha registrado en departamento de Petén en Guatemala, a través del cual grupos relativamente pequeños atraviesan hasta México. Más visible, sin embargo, entre el 15 y 30 de enero de 2019, pequeños grupos de salvadoreños, hondureños y guatemaltecos llegaron a la frontera de Tecún Umán, alcanzando un total de unas 12,600 personas que cruzaron fronteras, o estaban residiendo irregularmente en Guatemala o México.

Como resultado del arribo masivo de personas de Centroamérica, el gobierno mexicano empezó a implementar un procedimiento piloto en la frontera de la Ciudad Hidalgo, en el marco de su nueva política migratoria. Bajo esa política, el gobierno se compromete a poner en marcha un régimen migratorio basado en principios de derechos humanos. Aunque diversos detalles de la política faltan ser definidos, se espera que tenga un impacto significativo en los grandes movimientos de personas desde el NCA.

Del 17 al 29 de enero (cuando finalizó la fase piloto), el Instituto Mexicano de Migración (INM) registro a 12,574 solicitantes de la Tarjeta de Visitante por Razones Humanitarias en la frontera entre Guatemala y Ciudad Hidalgo, la gran mayoría de personas de Centroamérica. A finales de enero, el INM entregó más de 8,600 tarjetas, permitiéndoles entrada y libre movilidad en México, al igual que acceso al mercado laboral. El 28 de enero, el gobierno anuncio que el registro bajo este programa piloto finalizaría, y se les seguirá entregando las tarjetas a quienes se hayan registrado, mientras que futuras aplicaciones serán recibidas posteriormente en los países de origen. Por otro lado, el INM anunció que los recursos de corta estadía de tarjetas de Visitante Regional y de Trabajador Fronterizo, antes reservadas para personas de Guatemala y Belice, serán extendidos a salvadoreños y hondureños.

Al 30 de enero, la mayoría de las personas permanecieron en la frontera, con algunos pernoctando en Guatemala y la mayoría en México, incluyendo a más de 2,500 personas en el albergue temporal del INM. Hubo índices que grupos grandes estarían movilizándose hacia el norte, mientras que casi 2,700 personas se albergaban en el Estadio Palillo (Ciudad de México), 2,000 de las cuales siguieron su camino al norte al día siguiente.

A la luz de estos movimientos mixtos de solicitantes de asilo y migrantes, el Sistema de Naciones Unidas y socios han enviado equipos a las fronteras para apoyar a los gobiernos en países de origen, tránsito y destino en sus respuestas a las necesidades de estos grupos, de acuerdo a sus respectivos mandatos.



Figure 1 Familia espera a ser registrada en Tecún Umán. Esta familia huyo de la violencia en Honduras. ©ACNUR/Pablo Villagrán

## RESPUESTA EN EL TERRENO

El **ACNUR**, la Agencia de la ONU para los Refugiados, apoya a los Estados a dar protección internacional a los solicitantes de asilo y refugiados, las personas que huyen de sus países de origen porque en éstos sus vidas corren peligro. El ACNUR sostiene reuniones periódicas con gobiernos, otras agencias de las Naciones Unidas y ONGs en el terreno con el fin de facilitar una respuesta coordinada en materia de albergue, asistencia humanitaria y servicios básicos, al igual que en materia de soluciones duraderas.

La **OIM**, Organización Internacional para las Migraciones, está consagrada al principio de que la migración en forma ordenada y en condiciones humanas beneficia a los migrantes y a la sociedad. En su calidad de principal organización internacional para las migraciones, la OIM trabaja con gobierno y otros asociados de la comunidad internacional para ayudar a encarar los crecientes desafíos que plantea la gestión de la migración a nivel operativo, fomentar la comprensión de las cuestiones migratorias, alentar el desarrollo social y económico a través de la migración; y velar por el respeto de la dignidad humana y el bienestar de los migrantes.

**UNICEF** trabaja con autoridades - a nivel local y nacional - y con la sociedad civil, para proteger los derechos de los niños refugiados y migrantes, abordando las causas estructurales de movimientos forzados e irregulares y asegurando la protección integral de los derechos de niños y niñas en tránsito y en sus lugares de destino. UNICEF tiene presencia en México, Guatemala, Honduras y El Salvador en donde provee apoyo inmediato y servicios básicos a niños y familias en contextos de migración y desplazamiento, y al mismo tiempo apoya el fortalecimiento de capacidades de instituciones en los sectores que trabajan en respuesta a esta situación.

En **Honduras**, liderando el Grupo de Protección, el **ACNUR** ha coordinado la respuesta de las agencias de la ONU y ONGs, en colaboración con las instituciones del gobierno. El ACNUR ha estado monitoreando las fronteras y los puntos de salida principales para identificar los perfiles de aquellos que se han unido a los grupos, al igual que de aquellos con necesidades de protección internacional que cruzan o no las fronteras. Adicionalmente, la Agencia de la ONU para los Refugiados han apoyado a través de sus socios a niños y niñas no acompañados que han permanecido en albergues dedicados, y a personas en las fronteras. Este apoyo incluye la presencia de personal en zonas clave para proveer asistencia psicosocial y humanitaria. El ACNUR continúa coordinando con OACNUDH con el fin de monitorear de cerca la situación de derechos humanos en el país. Además, ACNUR llevó a cabo un ejercicio de caracterización basado en entrevistas con personas que han cruzado las fronteras, cuyos resultados estarán disponibles pronto.

Entre el 1 y 29 de enero, la **OIM** brindó asistencia a 487 personas migrantes retornadas. De esta cifra, 116 son retornos voluntarios asistidos desde Guatemala y México coordinados por el Programa Mesoamérica de la Organización. Entre el 17 y el 23 de enero, personal de la OIM se desplazó hasta la frontera de Agua Caliente (Honduras-Guatemala) donde la Comisión Permanente de Contingencias de Honduras (COPECO) había instalado un CAM-R móvil para dar atención a las poblaciones migrantes retornadas. Durante este periodo, la OIM también brindó asistencia humanitaria en la recepción a personas que han retornado de las caravanas; se entregaron 261 kits de higiene y 110 kits de alimentación incluyendo asistencia a 33 niñas y niños migrantes retornados no acompañados. Las entregas se realizaron en las instalaciones del CAMR móvil en frontera. Además, se coordinó con Cancillería la entrega de kits de higiene durante el periodo en el que no estuviera personal de la OIM. Asimismo, se entregó información sobre el Programa de Retorno Voluntario Asistido y se coordinó con el INM la instalación permanente de dos banners informativos sobre este programa.

**UNICEF** continúa apoyando a la Dirección de niñez, adolescencia y familia (DINAF) con personal adicional desplegado a los sitios de frontera, dedicado al manejo de casos de protección. Adicionalmente nueve Oficiales de Protección trabajan en la reintegración de niños/as detenidos o retornados. Como parte de las acciones apoyadas por UNICEF, 161 niños y niñas no acompañados han recibido servicios inmediatos de protección por parte de DINAF y actualmente están siendo apoyados para su reintegración. Además, UNICEF ha distribuido 400 unidades de pañales y artículos de higiene, alimentos, agua y medicamentos para familias y niños/as retornados.

En **El Salvador**, el **ACNUR** trabaja con el Coordinador Residente y agencias de la ONU para apoyar a la Dirección de Migración, la cual está liderando la respuesta a esta situación. ACNUR ha mantenido presencia en locaciones clave en San Salvador y en la frontera para monitorear la situación, y apoyar a la

Dirección en la identificación de personas con necesidades de protección internacional. Estructuras de coordinación adicionales se han establecido con instituciones del gobierno, la Cruz Roja y ONGs. Del mismo modo, ACNUR llevó a cabo un ejercicio de caracterización, cuyos resultados estarán disponibles pronto.

A través del Programa Mesoamérica y de la promotora local de la ventanilla de información a migrantes en Ahuachapán, la OIM se desplazó a las fronteras de La Hachadura, San Cristóbal y Las Chinamas, para monitorear y dar información. A través de las redes locales interinstitucionales en El Amatillo, la OIM ha dado seguimiento a posibles migrantes hondureños que ingresen por esa frontera. Desde la red local interinstitucional en Ahuachapán, se ha coordinado la recepción de personas en la frontera La Hachadura. Al momento de los retornos, se coordina con autoridades migratorias el monitoreo de los autobuses que ingresarán La Hachadura, para facilitar su acceso a territorio salvadoreño. El Programa de Retorno y Reintegración (PRR) también se ha desplazado a fronteras. Entre el 1 y 29 de enero, la OIM ha brindado asistencia humanitaria en la recepción a 206 personas que han retornado de las caravanas. Para casos de particular vulnerabilidad, se coordina con las autoridades pertinentes a través del Ministerio de Relaciones Exteriores. Hasta ahora se ha acompañado a dos casos hasta la comunidad de origen, y se han referido casos para el seguimiento en comunidades al PRR.

UNICEF trabaja en coordinación con ACNUR, OIM y ONU Mujeres para atender las necesidades más urgentes de refugiados, migrantes y retornados. UNICEF apoya el único centro de recepción de retornados, dirigido por la Dirección General de Migración y Extranjería (DGME), con personal adicional para reforzar las capacidades de monitoreo de la situación y prestación de servicios. UNICEF continúa apoyando a las autoridades en protección de la niñez (en particular CONNA, ISNA), en la diseminación de información sobre derechos y protección de la niñez a través de las rutas migratorias, además se distribuye información sobre retorno seguro. Más de 54.000 folletos con información sobre protección de la niñez han sido distribuidos a través de las autoridades migratorias, autoridades locales y otros socios. Adicionalmente se mantienen anuncios radiales sobre temas relacionados con migración y protección de la niñez, difundidos a través de la red de radios comunitarias. UNICEF ha distribuido 263 kits para niños, en su mayoría retornados, que contienen artículos esenciales.

En **Guatemala**, liderando el Grupo de Protección, ACNUR ha estado coordinando la respuesta a lo largo del país gracias a un Plan de Alertas Tempranas y Respuesta elaborado con socios y activado desde el 15 de enero. La Agencia de la ONU para los Refugiados, ha apoyado a la Municipalidad de Ayutla en coordinar la respuesta humanitaria para las miles de personas que han permanecido en Tecún Umán desde mediados de enero, con la esperanza de aplicar a la Tarjeta de Visitante. Bajo el liderazgo de organizaciones religiosas, la red de protección y espacios seguros y a través de socios, ACNUR ha provisto albergues, comida, agua y saneamiento, además de donar 360 toldillos, 300 cobijas, 300 linternas solares y 300 gorros. Adicionalmente, y en respuesta al incremento de personas que se han estado movilizando a través del departamento de Petén, ACNUR ha estado haciendo entrevistas y apoyando la respuesta a través del acceso a albergues y a asistencia humanitaria. Con el fin de apoyar la identificación de personas con necesidades de protección y aquellos que necesitan solicitar asilo, ACNUR mantiene presencia en las fronteras con El Salvador, Honduras y México. Del mismo modo, ACNUR llevó a cabo un ejercicio de caracterización en Tecún Umán y Petén, cuyos resultados estarán disponibles pronto.



Figure 2 Respuesta en Tecún Umán. ACNUR/Pablo Villagran

La OIM asiste a migrantes que desean regresar voluntariamente a su país de origen con transporte, alimentación y atención médica antes de abordar el bus, en caso de ser necesario. Toda la atención se da en “Casa del Migrante”, Tecún Umán. Se ha realizado un monitoreo en las fronteras entre Petén y Tabasco

para conocer la dinámica migratoria. Toda solicitud de retorno voluntario que recibe la OIM se hace mediante coordinación del Consulado correspondiente (HN o SV), Ministerio de Relaciones exteriores de Guatemala y distintas instituciones pertinentes. Mediante una entrevista, la Organización se asegura que la persona tiene la voluntad de regresar a su país y no está tomando la decisión forzada por terceras partes. Entre el 1 y 29 de enero, la OIM brindó asistencia humanitaria en la recepción a 8 personas que han retornado de las caravanas. La OIM también está apoyando a la Secretaría de Bienestar Social (SBS) en la atención de niños y niñas en el albergue "Casa Nuestras Raíces", Quetzaltenango, con kits de ropa, higiene y transporte. Por tratarse de menores de edad, la SBS aplica su protocolo de recepción y la OIM acompaña con la identificación de sus necesidades básicas. Se han atendido casos de niños y niñas no acompañados, salud, salud mental, discapacidad y niñas embarazadas, que se informan al consulado para que se brinde una atención diferenciada.



Figure 3 Migrantes del Norte de Centroamérica participaron en monitoreos de la OIM en Chiapas, México. OIM

UNICEF, con el fin de asegurar que las personas refugiadas y migrantes tengan acceso a servicios de saneamiento, ha instalado baños y duchas portátiles en un albergue en Tecún Umán (5 baños, 5 duchas), en las instalaciones del puente fronterizo de Suchiate (10 baños) y en la Casa del Migrante en Ciudad de Guatemala (10 baños); un promedio de 2,500 personas puede utilizar estas instalaciones al día. A Tecún Umán se ha desplegado un equipo de apoyo psicosocial para atender a niños y niñas, además diseminan mensajes sobre protección de la niñez, alcanzando un promedio de 60 niños/as y 20 familias cada día. UNICEF además continúa apoyando a la Oficina del Defensor de los Derechos de los Niños, Niñas y Adolescentes y a la Secretaría de Bienestar Social (SBS), con personal adicional desplegado a Tecún Umán para monitorear la situación. UNICEF también apoya la distribución de comidas (desayuno, cena) que diariamente se entrega en el albergue de Tecún Umán (800 por servicio, sirviendo a cerca de 250 niños/as al día).

Desde el 16 de enero, en **México**, ACNUR ha incrementado su presencia en Tapachula con más de 40 personas, incluyendo un equipo en Ciudad de Hidalgo. Un equipo móvil también estuvo disponible en el albergue temporal establecido en el estadio Palillo de Ciudad de México, una vez el grupo grande arribó. ACNUR provee material impreso y ha informado a más de 4,500 personas sobre el procedimiento de asilo mexicano desde el 17 de enero. ACNUR apoyo a la COMAR con 38 contratistas dedicados al registro de personas. Los datos de la COMAR indican que desde el 17 de enero más de 400 personas registradas con la INM o que se movilizaron hacia la Ciudad de México habían solicitado asilo. Los contenidos de la página de información masiva de Facebook 'El Jaguar' alcanzaron a 41,081 usuarios en enero. A través de la función de mensajes directos de El Jaguar, la operación respondió a 109 consultas. El ACNUR estableció mesas de protección y servicios a lo largo de locaciones estratégicas en las rutas y puso en marcha mecanismos de remisión para personas con necesidades específicas. Desde el 17 de enero, 247 personas se registraron con el ACNUR y han sido atendidas con asesorías y servicios. Para contrarrestar las limitaciones a la libre movilidad de los solicitantes de asilo que fomente la formación de nuevos grupos, el ACNUR ha incrementado su programa de reubicación interna e integración local, con nuevas ciudades priorizadas para permitir el asentamiento en zonas con fuertes prospectos de permitir el acceso a la educación, salud y trabajo. El 26 de enero, 37 personas fueron reubicadas desde Tapachula a Saltillo y Guadalajara, y 43 adicionales fueron registradas para ser reubicadas el 2 de febrero. De acuerdo al ejercicio de monitoreo de protección llevado a cabo por el ACNUR, el 70% de las personas registradas con el INM temen retornar a sus países debido a la violencia y persecución, y pueden tener necesidades de protección internacional. Otros están buscando mejorar su situación económica, reunirse con familiares (particularmente en los Estados Unidos de América), o solventar sus necesidades alimentarias. Entre aquellos registrados con el INM, al menos 99 niños y niñas no acompañados fueron identificados

En Suchiate, Chiapas, desde el 25 de enero, la OIM aplica una encuesta, con el objetivo de recopilar información cuantitativa y cualitativa, de los perfiles demográficos de los movimientos mixtos migratorios del Norte de Centroamérica. Allí, con apoyo de la Secretaría de Relaciones Exteriores (SRE), se prepara la distribución de agua embotellada en la Delegación del Instituto Nacional de Migración (INM), donde anteriormente se entregaron colchonetas, y se entregarán 762 raciones de comida para bebés y niñas/os. También se instaló un módulo de atención para orientar a migrantes sobre sus opciones legales de regularización en el país, y se distribuyen materiales informativos impresos de la MigApp. Misma acción se repite en el puente fronterizo “Rodolfo Robles”, donde además se continúa con el monitoreo de la situación y movilidad de migrantes, y en la Ventanilla de Información en Ciudad Hidalgo. La OIM también repartió agua embotellada en el Parque Central “Miguel Hidalgo” en Tapachula, Chiapas. Además, a través de entrevistas de carácter psicosocial, se logró la detección de necesidades de niños y niñas migrantes, con la colaboración de la Procuraduría de Protección. Adicionalmente, la Organización participa en la Mesa “Control Migratorio y Asistencia Humanitaria”, donde se establecen acuerdos y acciones con instituciones federales y estatales, con la sociedad civil organizada, ACNUR y UNICEF. Asimismo, en colaboración con las Ventanillas de Información en Arriaga, Ciudad Hidalgo y Huixtla, se da seguimiento a la situación y necesidades de migrantes que transitan por dichas áreas. Finalmente, a través del Programa de Retornos Voluntarios Asistidos, la OIM ha realizado un total de 585 retornos desde noviembre de 2018 al 29 de enero de 2019.



Figure 4 Niños y niñas en el espacio amigable para la niñez habilitado en Ciudad Hidalgo en la frontera entre México y Guatemala. ©UNICEF/Tanya Bindra/Mexico/2019.

UNICEF mantiene presencia en las fronteras del estado de Chiapas (Ciudad Hidalgo -Suchiate y Tapachula), en Tijuana (Baja California) y Ciudad de México. En Chiapas, UNICEF tiene presencia permanente en la estación migratoria, brindando apoyo a las autoridades y a las familias entrando al país. UNICEF proporciona asistencia técnica a las instituciones para asegurar que los casos de niños no acompañados son procesados de forma apropiada y reciben la atención pertinente, además se distribuyen materiales de comunicación para niños/as y familias migrantes con información sobre su situación migratoria (ej. Tarjetas de visita, solicitudes de asilo o retorno voluntario). UNICEF ha establecido espacios amigables para la niñez y brinda apoyo psicosocial para niños/as en albergues y en la estación de Suchiate. Hasta el 15 de enero, 739 niños y niñas habían recibido estos servicios en

Suchiate y Tapachula. UNICEF mantiene monitoreo para prevenir la detención de niños/as debido a su estatus migratorio. En Tijuana, UNICEF - a través de socios - tiene presencia en cuatro albergues con equipos móviles que brindan atención psicosocial y otras actividades terapéuticas, y distribuyen kits de aseo cuando es requerido. Al menos 205 niños y niñas se han alcanzado con estas actividades desde el 17 de enero. UNICEF también proporciona apoyo psicosocial para los equipos de respuesta de primera línea, incluyendo personal de organizaciones de la sociedad civil, agencias ONU y autoridades. Se presta asistencia técnica a las autoridades locales de protección de la niñez para el manejo de casos de niños/as no acompañados. En Ciudad de México, UNICEF brinda asistencia técnica a las autoridades para asegurar que la respuesta tiene un enfoque de niñez, se apoya además el funcionamiento del Pabellón de Servicios para la Niñez instalado en el ‘Palillo’. Con apoyo de UNICEF, se han instalado 10 baños e infraestructura para lavado de manos, beneficiando a cerca de 671 niños/as que actualmente asisten a las actividades del Pabellón de Servicios para la Niñez.

Para mayor información contacte a

**Giovanni Bassu**, Representante Regional, ACNUR, [bassu@unhcr.org](mailto:bassu@unhcr.org)

**Diana Diaz Rodríguez**, Oficial Regional Asociada de CRRF (Comunicaciones), ACNUR, [diazdi@unhcr.org](mailto:diazdi@unhcr.org)

**Jorge Gallo**, Oficial Regional de Comunicaciones para OIM Centroamérica, Norteamérica y el Caribe, [jgallo@iom.int](mailto:jgallo@iom.int)

**Monica Darer**, Especialista de Protección de la Niñez, UNICEF, [mdarer@unicef.org](mailto:mdarer@unicef.org)