



El trabajo con personas

L G B T I

en desplazamiento forzado
y en contexto humanitario

FECHA, LUGAR





Presentaciones



1

Nombre

2

Puesto

3

Formación anterior sobre cuestiones LGBTI o trabajo con personas LGBTI (o «personas de sexo, orientación sexual o identidad de género diversas»)

4

Retos en su entorno

Objetivos formativos

Ayudar al personal en la facilitación de **interacciones eficaces** con personas LGBTI, y a recabar información relevante de manera eficaz respetando la dignidad y la humanidad, mediante:

Fomento del uso de **terminología correcta** atendiendo a directrices internacionales.

Identificación **técnicas de realización de entrevistas adecuadas y receptivas** y reconocer **presuposiciones** problemáticas que pueden afectar a la asistencia prestada.

Debate acerca de las **vulnerabilidades y dificultades de protección especiales** a los cuales se enfrentan las personas LGBTI.

Entorno de formación

1

Espacio seguro



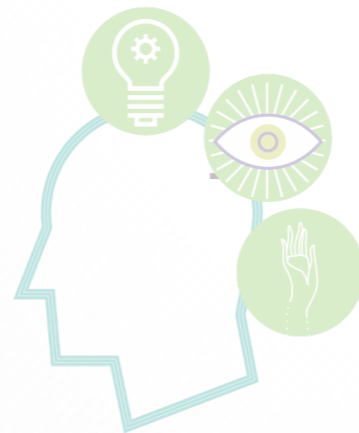
2

Foro para preguntas y debate



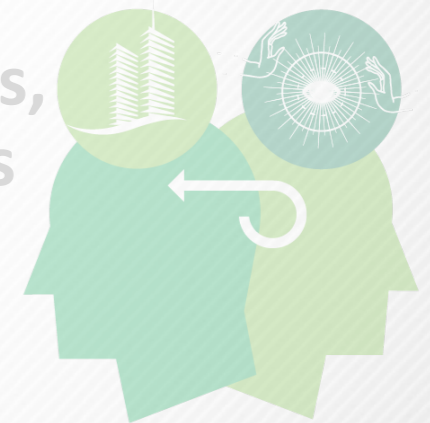
3

Apoyo de puntos de vista, ideas y trayectoria de las demás personas



4

Reconciliación de creencias personales, culturales, religiosas y sociales con las obligaciones profesionales



Entorno de formación

1

Espacio seguro



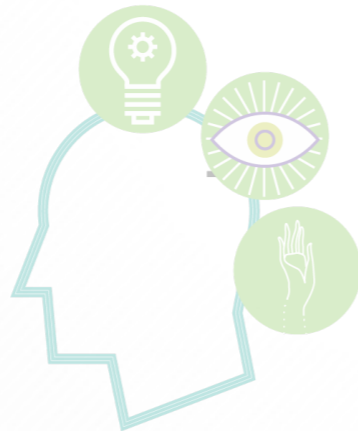
2

Foro para preguntas y debate



3

Apoyo de puntos de vista, ideas y trayectoria de las demás personas



4

Reconciliación de creencias personales, culturales, religiosas y sociales con las obligaciones profesionales



Entorno de formación

1

Espacio seguro



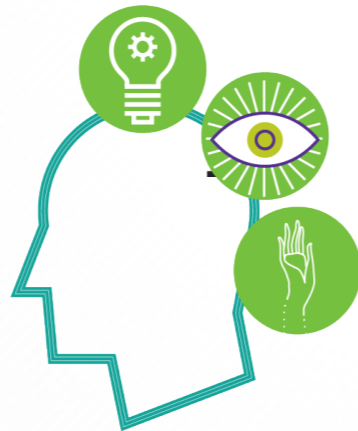
2

Foro para preguntas y debate



3

Apoyo de puntos de vista, ideas y trayectoria de las demás personas



Reconciliación de creencias personales, culturales, religiosas y sociales con las obligaciones profesionales



Entorno de formación

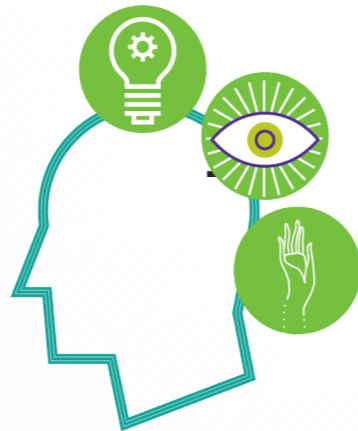
1 Espacio seguro



2 Foro para preguntas y debate



3 Apoyo de puntos de vista, ideas y trayectoria de las demás personas



4 Reconciliación de creencias personales, culturales, religiosas y sociales con las obligaciones profesionales



Nuestras obligaciones centrales

1 RESPETO

Mantener humanidad, dignidad y respeto en nuestras acciones y reacciones.

2 ESCUCHAR

Escuchar de manera abierta, sin mostrar incomodidad ni prejuicios.

3 DOCUMENTAR

Registrar de manera precisa las declaraciones, preguntas y preocupaciones de cada persona.

4 PRESTAR ASISTENCIA

Prestar asistencia cuando y donde sea posible, siguiendo los procedimientos operativos estándar internos para las recomendaciones y las acciones.

5 REFLEXIONAR

Recuerde que las personas LGBTI tienen necesidades específicas que tal vez no se abordan en la asistencia a otras personas o grupos vulnerables.



ASPECTOS BÁSICOS SOBRE LA FORMACIÓN



Plan

Revisión



1

TERMINOLOGÍA





OBJETIVOS

UNIDAD 1

1

Definir **palabras y frases comunes** empleadas para hablar de sexo, orientación sexual e identidad de género

2

Identificar **palabras que debemos evitar** al hablar con personas LGBTI o sobre ellas

3

Acordar una **comprensión común** de la terminología

Una nota sobre el lenguaje

Uso de términos

Personas de sexo,
orientación sexual e
identidad de género
diversas

S O S I G

y

Personas lesbianas, gays,
bisexuales, transgénero
e intersexuales

L G B T I

EJERCICIO GRUPAL



TERMINOLOGÍA

Emparejamiento

CUADERNO DE PARTICIPANTE	página 03
EJERCICIOS COMPLEMENTARIOS	página 04
ORIENTACIÓN	página 09



Definition [,defi' n
signification of a w
es... to the cor

Término n.º 1



ORIENTACIÓN SEXUAL

Término n.º 1



ORIENTACIÓN SEXUAL

Capacidad duradera de toda persona para tener sentimientos profundos o sentir atracción romántica, emocional y/o física hacia personas de un sexo y/o género determinado.

Abarca heterosexualidad, homosexualidad y bisexualidad y una amplia variedad de expresiones diferentes de orientación sexual.



Definition [,defi' n
signification of a w
es... to the cor

Término n.º 2



GAY



Definition [, defɪ' n
signification of a w
es... to the cor

Término n.º 2



GAY

Adjetivo que se emplea generalmente para describir a un hombre que, de forma predominante y duradera, siente atracción romántica, emocional o física hacia otros hombres, aunque el término puede emplearse también para describir a mujeres.



Definition [,defi' n
signification of a w
es... to the cor

Término n.º 3



LESBIANA



Definition [,defi' n
signification of a w
es... to the cor

Término n.º 3



LESBIANA

Una mujer que, de forma predominante y duradera, siente atracción romántica, emocional y/o física hacia otras mujeres



Definition [,defi' n
signification of a w
es... to the cor

Término n.º 4



BISEXUAL



Definition [, defɪ' n
signification of a w
es

Término n.º 4



BISEXUAL

Adjetivo que describe a quien tiene capacidad de atracción romántica, emocional y/o física hacia personas del mismo sexo y/o género y también hacia personas de sexo y/o género diferente.



Definition [,defi' n
signification of a w
es... to the cor

Término n.º 5



IDENTIDAD DE GÉNERO

Término n.º 5



IDENTIDAD DE GÉNERO

Se refiere a la experiencia interna e individual sentida profundamente por cada persona sobre su propio género, que puede o no corresponder con el sexo asignado al nacer o el género que le ha atribuido la sociedad.

Incluye la forma personal de sentir el cuerpo (que puede incluir, si se elige libremente, la modificación de la apariencia o la función de este por medios quirúrgicos, médicos o de otra índole) y expresiones de género, incluida la vestimenta y las formas de hablar y de gesticular.



Definition [,defi'n
signification of a w
es... to the cor

Término n.º 6



TRANSGÉNERO

Término n.º 6



TRANSGÉNERO

Transgénero es un término utilizado de manera general por algunas personas cuya identidad de género y, en algunos casos, expresión de género, difiere de la que se asocia normalmente al sexo que se les asignó al nacer.

Trans, transgénero, género no conformista y de género diverso son términos utilizados de manera general que representan distintas palabras que describen un sentido interior de género que difiere del sexo asignado al nacer, tanto si alguien se siente, hombre, mujer, de otro género o de ningún género.



Definition [,defi' n
signification of a w
es... to the cor

Término n.º 7



SEXO

Término n.º 7



SEXO

La clasificación de una persona según tenga caracteres femeninos, masculinos y/o intersexuales. A los niños y niñas se les suele asignar un sexo en el momento de nacer en función de la apariencia de su anatomía externa. El sexo de cada persona es una combinación de características corporales, incluidos los cromosomas (normalmente, cromosomas XY = masculino, cromosomas XX = femenino), órganos reproductores y otros caracteres sexuales.



Definition [,defi'n
signification of a w
es... to the cor

Término n.º 8



INTERSEXUAL

Término n.º 8



INTERSEXUAL

Término utilizado de manera general que describe una amplia gama de variantes corporales relacionadas con los caracteres sexuales (incluidos los genitales, las gónadas y los patrones de cromosomas) que no encajan en las nociones binarias típicas de los cuerpos masculinos o femeninos.

Normalmente, a las personas intersexuales se les asigna el sexo masculino o femenino al nacer, y la mayoría de ellas se identifican como hombre o como mujer. Al igual que todas las personas, quienes tienen rasgos intersexuales pueden identificarse con cualquier orientación sexual y con cualquier género, o con ninguno.



Definition [,defi' n
signification of a w
es... to the cor

Término n.º 9



LGBTI



Definition [,defi' n
signification of a w
es

Término n.º 9



LGBTI

Acrónimo de personas lesbianas, gays, bisexuales, transgénero e intersexuales.



Definition [,defi'n
signification of a w
to the cor

Término n.º 10



PERSONAS DE SEXO, ORIENTACIÓN SEXUAL E IDENTIDAD DE GÉNERO DIVERSAS



Definition [, defɪ' n
signification of a w
to the cor


Término n.º 10




PERSONAS DE SEXO, ORIENTACIÓN SEXUAL E IDENTIDAD DE GÉNERO DIVERSAS


Término que se emplea de manera general para describir a todas las personas cuyos caracteres sexuales, orientación sexual y/o identidad de género las sitúa fuera de la tendencia predominante y personas cuya identidad de género no se corresponde con el sexo que se les asignó al nacer.

Términos que deben evitarse

 No normal,
anormal, antinatural

 Estilo o modo de vida,
agenda o elección

 Problema,
enfermedad

 Hermafrodita, homo,
marica, marimacha

EJERCICIO GRUPAL



TÉRMINOS clave

CUADERNO DE PARTICIPANTE	página 03
EJERCICIOS COMPLEMENTARIOS	página 04
ORIENTACIÓN	página 09



Definition [,defi' n
signification of a w
to the cor

Términos clave



A QUIEN AMAS



Definition [,defi'n
signification of a w
to the cor

Términos clave



A QUIEN AMAS

Orientación sexual

Lesbiana

Gay

Bisexual



Definition [,defi'n
signification of a w
to the cor

Términos clave



SI TE SIENTES HOMBRE, MUJER, DE OTRO GÉNERO O DE NINGÚN GÉNERO



Definition [,defi' n
signification of a w
to the cor

Términos clave



SI TE SIENTES HOMBRE, MUJER, DE OTRO GÉNERO O DE NINGÚN GÉNERO

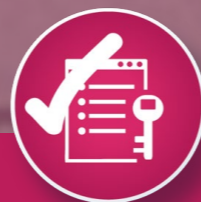
Identidad de género

Transgénero



Definition [,defi'n
signification of a w
to the cor

Términos clave



TU GENÉTICA Y/O CUERPO FÍSICO



Definition [,defi'n
signification of a w
to the cor

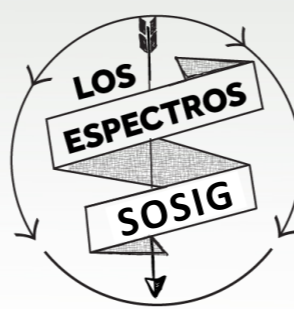
Términos clave



TU GENÉTICA Y/O CUERPO FÍSICO

Sexo

Intersexual



Los Espectros SOSIG representan tan solo una de las numerosas maneras posibles de conceptualizar los caracteres sexuales, la orientación sexual, la identidad de género y la expresión de género. Reconocemos que existen muchos miles de términos que se emplean para hablar de los conceptos SOSIG en todo el mundo y que solo un pequeño número de ellos están incluidos aquí. Estos Espectros se han adaptado, con gratitud, de «El Unicornio del Género» de TSER (Trans Student Educational Resources, <http://www.transstudent.org/gender>).



EXPRESIÓN DE GÉNERO

Se refiere a la vivencia interna e individual del género tal como cada persona la siente profundamente, la cual podría corresponder o no con el sexo asignado al momento del nacimiento o con el género atribuido a la persona por la sociedad.



EXPRESIÓN DE GÉNERO

La manifestación externa de la identidad de género individual, expresada a través del nombre, los pronombres, «masculino», «femenino» o comportamientos de género variable, la vestimenta, el peinado, la voz o las características corporales.



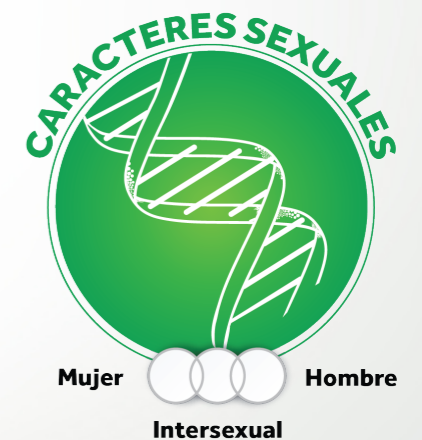
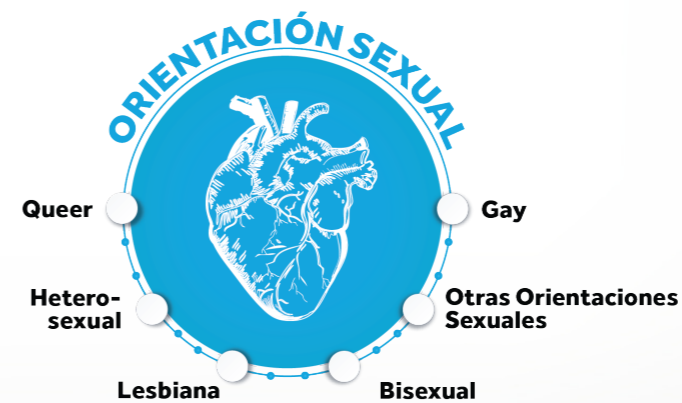
ORIENTACIÓN SEXUAL

Capacidad duradera de toda persona para tener sentimientos profundos o sentir atracción romántica, emocional y/o física hacia personas de un sexo y/o género determinado.



CARACTERES SEXUALES

Los caracteres sexuales pueden ser femeninos, masculinos y/o intersexuales, e incluyen los cromosomas, los órganos reproductores y una serie de características externas. A los niños y niñas se les suele asignar el sexo masculino o femenino en el momento de nacer en función de su anatomía externa. Las personas intersexuales nacen con caracteres sexuales que no encajan en la noción binaria típica de cuerpos masculino o femenino. Muchas personas intersexuales se identifican a sí mismas como hombres o mujeres.



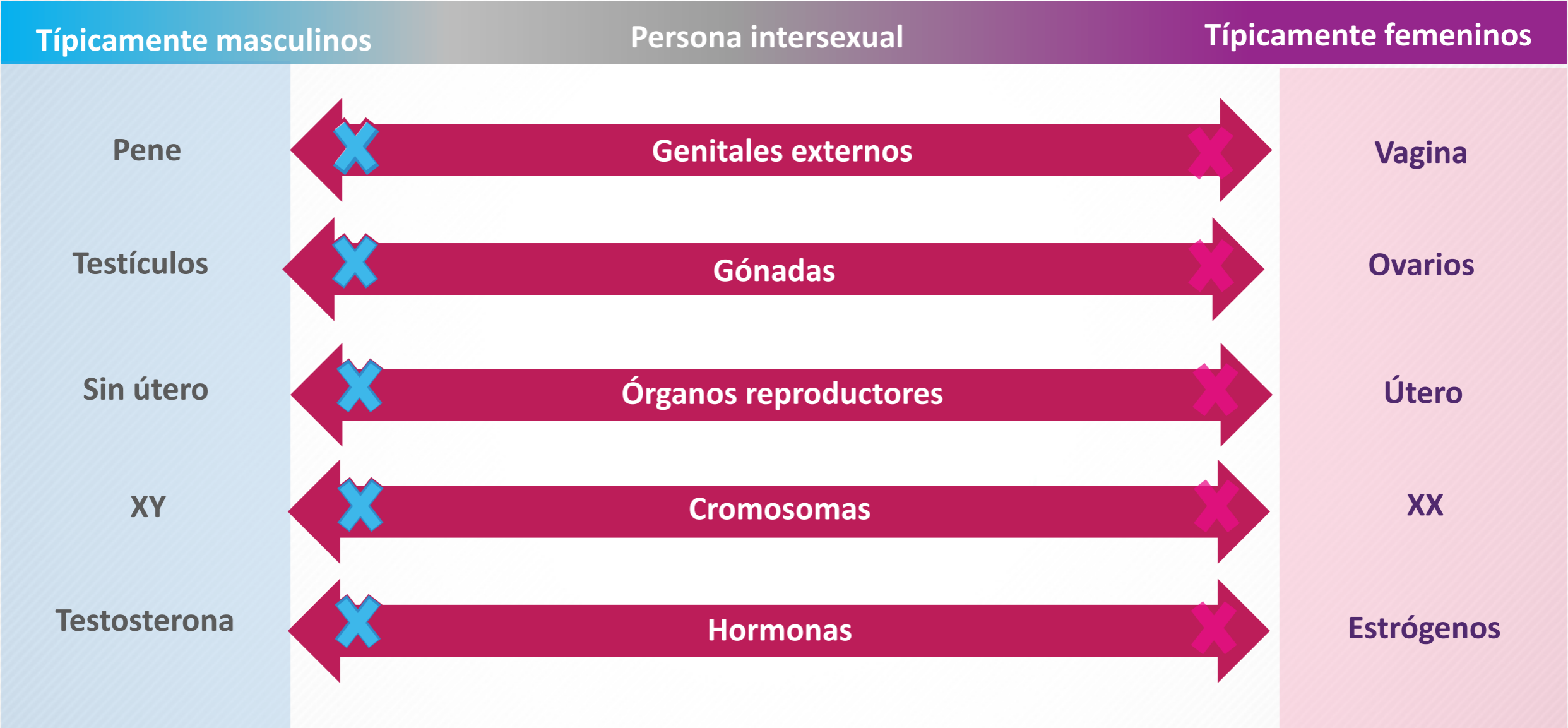
Los espectros SOSIG

L G B T I



Comprensión

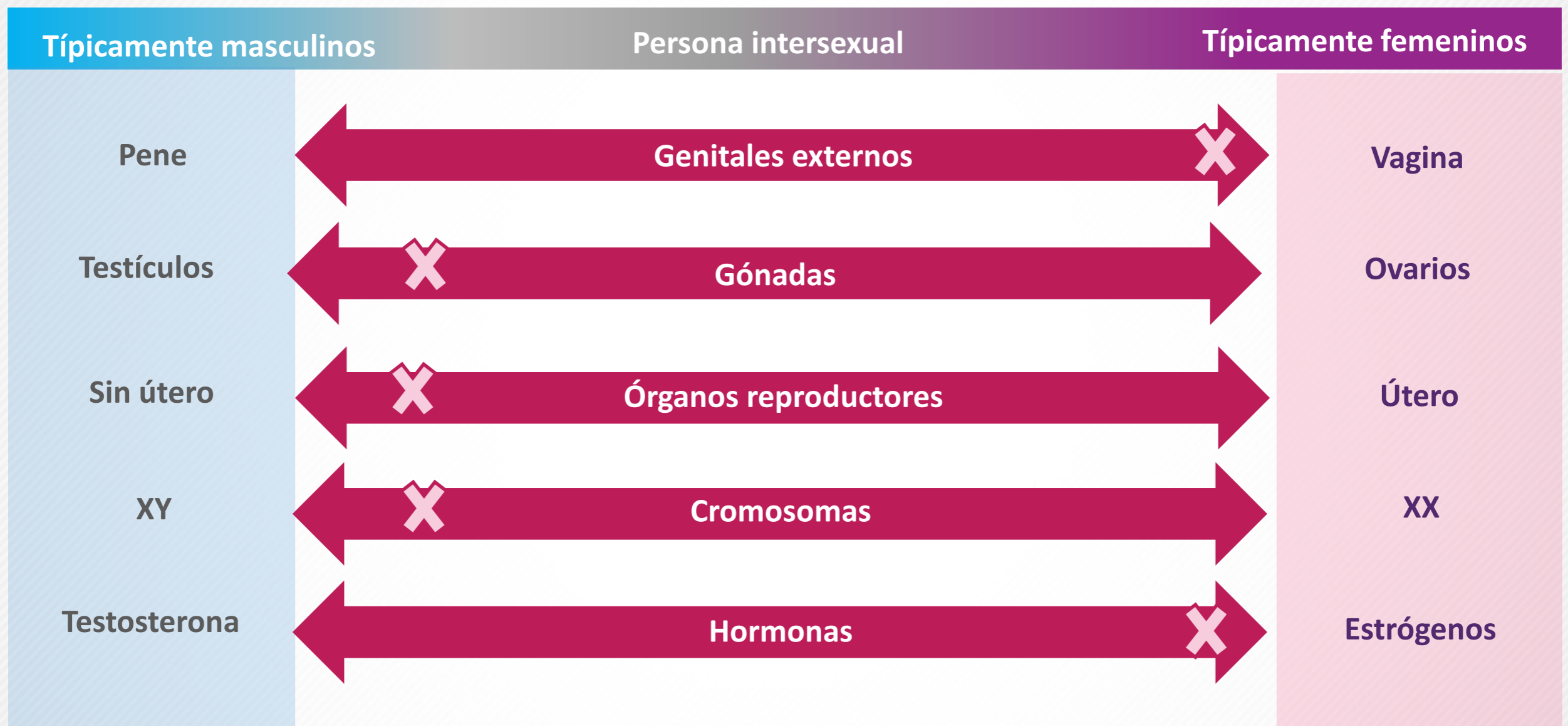
Caracteres sexuales



Comprensión

Caracteres sexuales

Asociado con síndrome de insensibilidad a los andrógenos



Los espectros SOSIG

LGBTI



Los espectros SOSIG

L G B T I



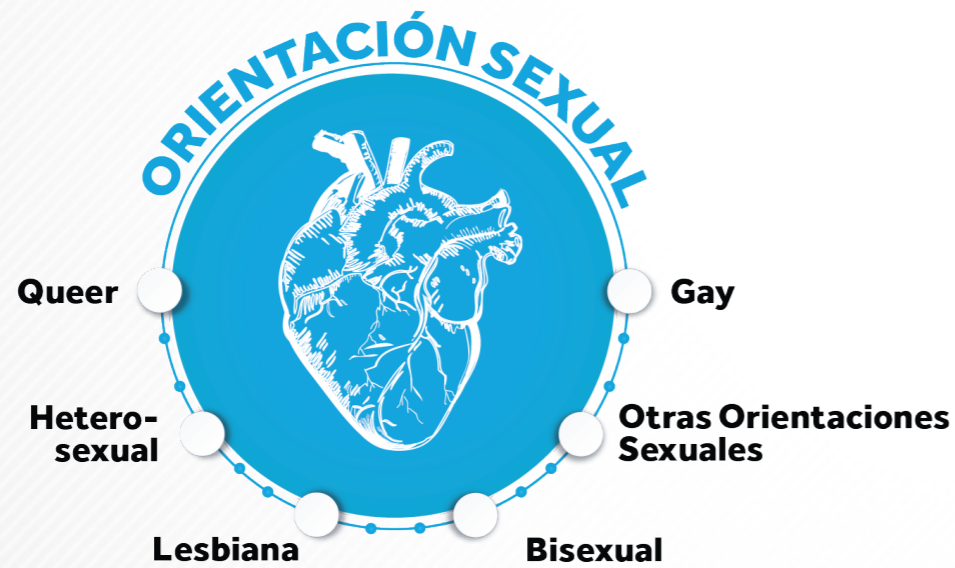
Los espectros SOSIG

L G B T I





S O S I G





claves

de aprendizaje





Puntos clave de aprendizaje

L

G

B

T

I

Q

A

S

O

S

I

G





Puntos clave de aprendizaje

- L** Lesbiana
- G** Gay
- B** Bisexual
- T** Transgénero
- I** Intersexual
- Q** Queer/cuestionando
- A** Asexual/Arromántico/a

- S** Sexo
- O** Orientación
- S** Sexual
- I** Identidad
- G** Género



Puntos clave de aprendizaje

El sexo, la orientación sexual y la identidad de género son **características independientes**.



Una **persona intersexual** puede identificarse con cualquier orientación sexual o identidad de género.



No es posible saber si alguien es LGBTI por su **aparición**. Para saber si alguien es LGBTI, debe decírnoslo esa persona.



Cómo se **autoidentifica** cada persona dependerá en gran medida de su comprensión de su SOSIG, que está determinada culturalmente.



El **enfoque de la dignidad humana** establece que, independientemente de cómo se conforman, las características SOSIG son tan fundamentales en la dignidad humana que la violación del derecho a expresarlas puede activar la protección internacional.





2

INFORMACIÓN
GENERAL GLOBAL





OBJETIVOS

UNIDAD

2

1

Describir los problemas a los cuales se enfrentan las personas LGBTI en distintos países de todo el mundo

2

Identificar a los actores que discriminan y persiguen a las personas LGBTI

3

Contextualizar esta población entre las personas de interés a las cuales atendemos

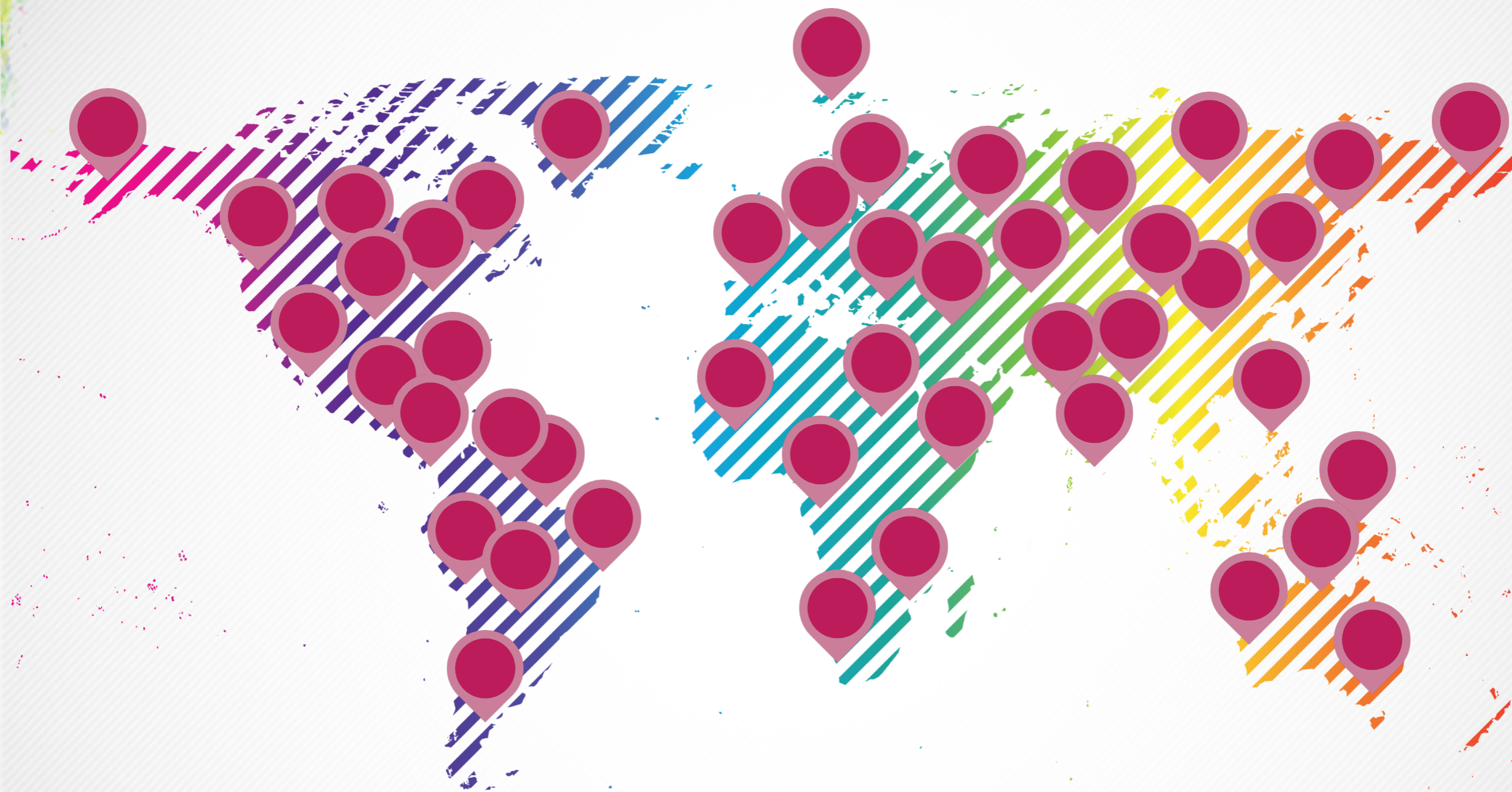
EJERCICIO



TEST DE INFORMACIÓN GENERAL GLOBAL

CUADERNO DE PARTICIPANTE	página 14
TEST ADICIONAL	página 16
ORIENTACIÓN	página 18

Las personas de interés invisibles



Donde la homosexualidad es ilegal

Al menos **72 estados criminalizan** las relaciones entre hombres

45 estados criminalizan las relaciones entre mujeres

Matrimonio entre personas del mismo sexo reconocido en **24** estados y uniones de parejas en **28** estados

19 estados tiene **leyes sobre moralidad** que pueden aplicarse a personas LGBTI

72 estados tienen leyes relacionadas con no discriminación de personas LGBTI en cuanto a **empleo**

PERPETUA

PENA DE MUERTE

14 AÑOS a CADENA

HASTA 14 AÑOS

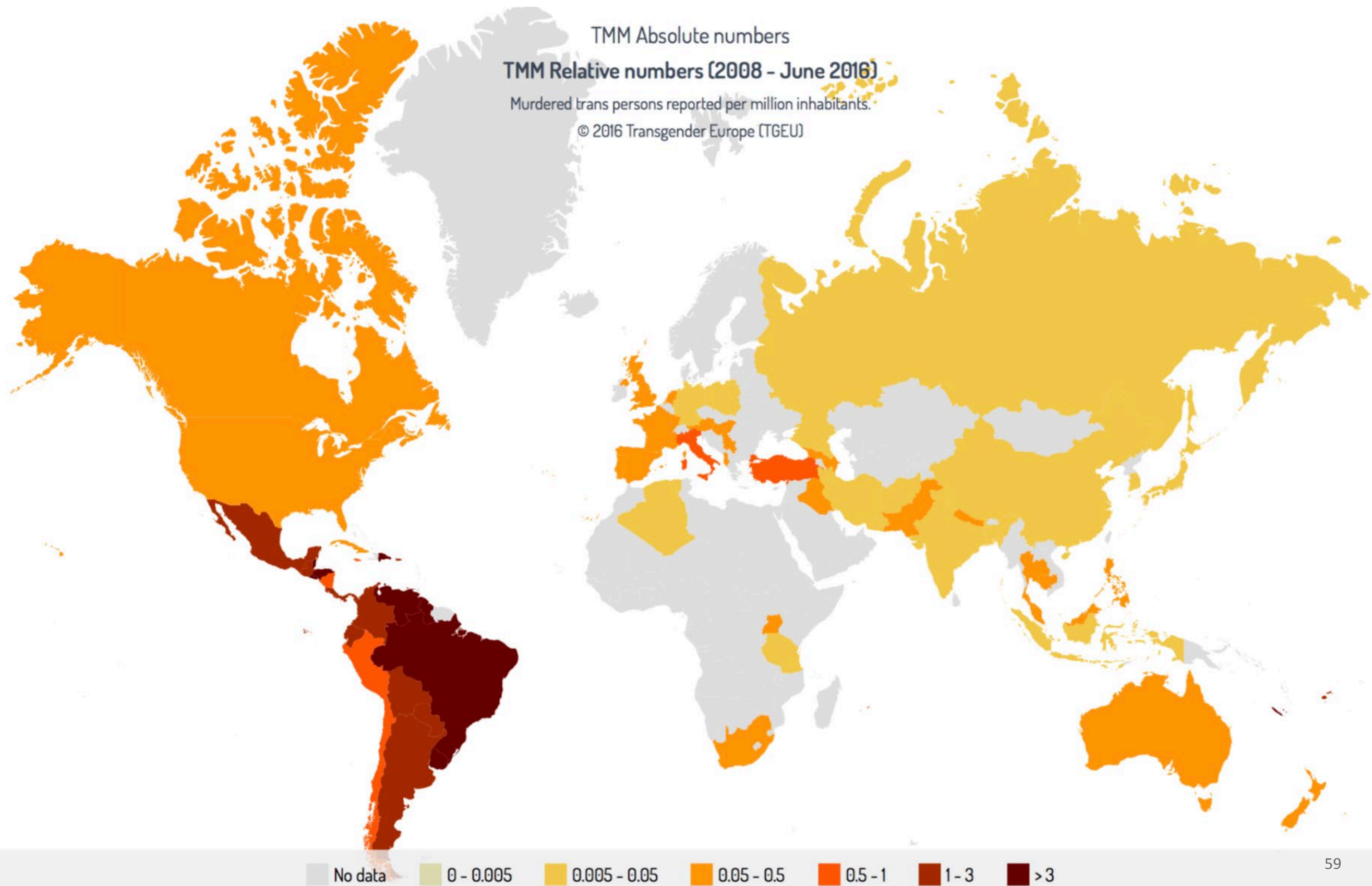
SIN INDICACIÓN DE DURACIÓN

NO CLARO*

*Legislación no específicamente homofóbica pero que puede utilizarse como tal/persecución por parte de tribunales religiosos

† «Leyes sobre propaganda» que restringen la libertad de expresión y de asociación

Monitorización de asesinatos de personas trans





Actores de la persecución



En varios países, las personas LGBTI han sido objetivo de abusos organizados por parte de:

Organizaciones humanitarias internacionales

Extremistas religiosos y nacionalistas extremistas

Grupos paramilitares y neo-Nazis

Personal médico profesional

Gobiernos y actores estatales

Organizaciones de medios de comunicación

Familias y comunidades



Acceso a la justicia



¿Por qué pueden quedar sin denunciar los actos violentos o la discriminación?

Puede que las personas sientan vergüenza por su SOSIG o por los delitos cometidos contra ellas.

Es posible que las personas desconfíen de la policía o del gobierno.

Puede que las personas teman que sus familias o sus comunidades descubran su SOSIG.



Orientación de la ONU



Informes de las Sesiones 19ª y 29ª del Consejo de Derechos Humanos, **“Leyes y prácticas discriminatorias y actos de violencia cometidos contra personas por su orientación sexual e identidad de género”** (17 de noviembre de 2011 y 4 de mayo de 2015)

Directrices de ACNUR sobre **Pertenencia a un determinado grupo social** (2002)

Directrices sobre protección internacional N.º 9 de ACNUR: Solicitudes de la condición de refugiado relacionadas con la orientación sexual y/o la identidad de género en el contexto de la Convención de 1951 y el Protocolo de 1967



claves

de aprendizaje





Puntos clave de aprendizaje

Las personas LGBTI se enfrentan a **multitud de formas** de persecución en sus países de origen, de migración o asilo. Huir no significa necesariamente que cese la persecución.



Las personas LGBTI se encuentran a menudo **aisladas durante su asilo** debido a agresiones por parte de la comunidad o las familias.



La **persecución** de las personas LGBTI puede producirse por su sexo, su orientación sexual o su género.



Ya **atendemos** a personas LGBTI.



Las Naciones Unidas sitúan los derechos de las personas LGBTI en la legislación existente empleando los **Principios de Yogyakarta** como guía.





3

COMUNICACIÓN
ADECUADA





OBJETIVOS

UNIDAD

3

1

Formular **preguntas** cruciales para establecer la confidencialidad y estudiar la asistencia adecuada

2

Explicar formas sencillas de asegurarnos de que las personas LGBTI **se sienten respetadas** al trabajar con ellas

3

Describir las **herramientas** que podemos emplear **para responder** con confianza y respeto a las personas LGBTI

EJERCICIO



GUION SIMULADO N.º 1



CUADERNO DE PARTICIPANTE
página 22

Guion uno

«Hm... Desgraciadamente, no sabría decirle. Lamento no poder decirle más. Regrese dentro de un mes».

«Espere un momento, necesito responder a este correo electrónico. *(Pausa prolongada mientras teclea...)* Bien».

«Si cree que su familia está en peligro, debería hablar con nuestra unidad de protección».

«¡¡Caramba!! ¡No puedo creerlo! ...Lamento mi reacción pero nunca había conocido a alguien como usted».

«Hmmm. ¿A lo mejor puede convencer a su familia de que usted no es lesbiana y que se calmen?»

EJERCICIO



GUION SIMULADO N.º 2



CUADERNO DE PARTICIPANTE
página 23

Guion dos

«Tan solo dígame de qué quiere hablar. Nadie nos esta escuchando».

«Veo que aparece en la lista como mujer. Su nombre es Neelim.
¿Hay algún error?»

«Entonces, ¿cambió su nombre después de venir aquí? ¿O se operó para convertirse en hombre y luego lo cambió?»

«Debe de haber algún malentendido aquí, Neelim».

Lo entiendo, yo también pensé que usted era un hombre. Entonces, ¿estará más a gusto quedándose con los hombres?»

¿No cree que los hombres se sentirán incómodos si está usted en su dormitorio y en sus aseos?

Consejos básicos de comunicación

Cuaderno de participante, pág. 17

1 ESCUCHAR

Escuche pacientemente.
Siga el discurso y no lo dirija.

2 PRIVACIDAD

Encuentre un **lugar privado**
en el que puedan hablar.

3 RECONOCER

Muestre que les ha escuchado
y que ha entendido también
la experiencia.

4 APRENDER

Aprenda de ellas y **practique la escucha activa**: escuche, repita lo que han dicho para asegurarse de que ha entendido con todo detalle.

5 NO PROMETA

No prometa ninguna acción o asistencia que no pueda proporcionar, ni total confidencialidad; es posible que deba anotar la información en un archivo o compartirla con personas que pueden prestar asistencia.

6 RECORDAR

Recuerde **términos y conceptos clave** y **estereotipos que evitar**, especialmente con los casos menos comunes.



Preguntas

sugeridas



Cuaderno de
participante, **pág. 18**

Preguntas sugeridas

Para personas de **orientación sexual diversa**:



L G B T I

1

¿Da usted su consentimiento para que registremos información acerca de su orientación sexual en [documentos, archivos, etc.]?

2

¿Da usted su consentimiento para que compartamos información acerca de su orientación sexual con [persona, organización, entidad, etc.]?

3

¿Conocen sus familiares su orientación sexual? Si es así, ¿podemos hablar de ello delante de sus familiares?

4

¿Tiene pareja que también necesite ayuda?

Preguntas sugeridas

Para personas de orientaciones sexuales diversas:



L G B T I

5

[Si la persona está en el proceso RSD de ACNUR o de referencia de reasentamiento, o si ha tenido una entrevista relacionada con reasentamiento] ¿Mencionó su orientación sexual durante su entrevista?

6

¿Ha sufrido discriminación, persecución u otros problemas relacionados con su orientación sexual? Si es así, ¿podemos dar a conocer esa información a personas que tal vez puedan ayudar?

7

¿Desea solicitar algún servicio de ayuda o recursos en este momento?
O BIEN ¿En qué puedo ayudarle hoy?

Preguntas sugeridas

Para personas de **sexo diverso**:



L G B T I

1

¿Da usted su consentimiento para que registremos información acerca de su sexo en [documentos, archivos, etc.]?

2

¿Da usted su consentimiento para que compartamos información acerca de su sexo con [persona, organización, entidad, etc.]?

3

¿Conocen sus familiares su sexo?
Si es así, ¿podemos hablar de ello delante de sus familiares?

4

¿Tiene pareja que también necesite ayuda?

Preguntas sugeridas

Para personas de **sexo diverso**:



L G B T I

5

[Si la persona está en el proceso RSD de ACNUR o de referencia de reasentamiento de, o si ha tenido una entrevista relacionada con reasentamiento] ¿Mencionó su sexo durante su entrevista?

6

¿Sabe usted si se ha sometido a algún tratamiento médico o cirugía relacionados con sus rasgos intersexuales?

7

¿Ha sufrido discriminación, persecución u otros problemas relacionados con su sexo? [o por ser intersexual/por tener caracteres intersexuales]? Si es así, ¿podemos dar a conocer esa información a personas que tal vez puedan ayudar?

8

¿Desea solicitar algún servicio de ayuda o recursos en este momento? O BIEN ¿En qué puedo ayudarle hoy?

Preguntas sugeridas

Para personas de **identidad de género diversa**:



1

¿Qué género, nombre, pronombre y/o tratamiento desea que utilicemos?

Explique:

- Nos esforzaremos por emplear su género, nombre y pronombre cada vez que hablemos con usted.
- Por motivos legales, el sexo y el nombre que aparecen en sus documentos oficiales serán utilizados en nuestros formularios.
- Por este motivo, en ocasiones es posible que nos refiramos a usted utilizando esa información.
- Entendemos que esto puede ser molesto para usted y le pedimos disculpas de antemano.

LGBTI

Preguntas sugeridas

Para personas de **identidad de género diversa**:



LGBTI

2

¿Cuál es su presentación o expresión de género actual (por ejemplo, masculina o femenina)?

Si la persona tiene una expresión de género o una presentación que no está en consonancia con sus documentos oficiales, explique lo siguiente: En ocasiones, a las personas se les hacen preguntas adicionales al acceder a servicios si su apariencia no coincide con la información que aparece en sus documentos de identidad. Si tiene algún problema, le ruego que nos lo comunique.

3

Actualmente, ¿está dando algún paso para realizar la transición, tal como cambiar su vestimenta, su peinado, maquillaje, está tomando hormonas u otra medicación, o cambiando sus documentos oficiales?

Preguntas sugeridas

Para personas de **identidad de género diversa**:



L G B T I

4

¿Tiene planeado realizar transición, o continuar con ella en el futuro?

5

¿Da usted su consentimiento para que registremos información acerca de su identidad de género en [documentos, archivos, etc.]?

6

¿Da usted su consentimiento para que compartamos información acerca de su identidad de género con [persona, organización, entidad, etc.]?

7

¿Conocen sus familiares su identidad de género? Si es así, ¿podemos hablar de ello delante de sus familiares?

8

¿Tiene pareja que también necesite ayuda?

Preguntas sugeridas

Para personas de **identidad de género diversa**:



LGBTI

9

[Si la persona está en el proceso RSD de ACNUR o de referencia de reasentamiento de, o si ha tenido una entrevista relacionada con reasentamiento] ¿Mencionó su identidad de género durante su entrevista?

10

¿Ha sufrido discriminación, persecución u otros problemas relacionados con su identidad de género? Si es así, ¿podemos dar a conocer su identidad de género y los problemas relacionados a personas que tal vez puedan ayudar?

11

¿Desea solicitar algún servicio de ayuda o recursos en este momento? O BIEN ¿En qué puedo ayudarle hoy?



El trabajo con intérpretes



Dificultades y barreras

1 ACTITUDES

Actitudes negativas de intérpretes que puede que no cumplan los mismos estándares de conducta.

2 RETICENCIA

Reticencia a **compartir información** según el género, la nacionalidad o la actitud de la persona que hace de intérprete o según suposiciones sobre ella.

3 LENGUAJE

Discriminación o lenguaje abusivo.

4 MALENTENDIDOS

Malentendidos/lenguaje incorrecto.

5 CONFIDENCIALIDAD

Rupturas de la **confidencialidad**.

6 INTÉRPRETES

- Es posible que miembros de la misma comunidad sean las **únicas personas disponibles para hacer de intérpretes**.
- Las personas que hacen de intérpretes pueden **cambiar a menudo**, lo cual dificulta su formación.
- Es posible que algún **familiar** tenga que hacer de intérprete.

Debate grupal

1

¿Cómo puede afectar a una entrevista el **género, la nacionalidad, el origen étnico o el** grupo lingüístico de quien hace de **intérprete**?



2

¿Cómo podemos confirmar que quienes hacen de **intérpretes no sientan incomodidad** interpretando para personas LGBTI? ¿Cómo podemos proporcionar **formación**?

3

¿Debería permitirse que los o las intérpretes puedan **decidir no participar** en entrevistas con personas LGBTI?

4

¿Qué **alternativas** hay disponibles si una persona no desea realizar la entrevista con intérpretes de su comunidad?



claves

de aprendizaje





Puntos clave de aprendizaje

¿Cómo debe **responder** cuando alguien le revela que es LGBT o I?



¿Cómo nos **aseguramos** de entender lo que alguien quiere decir cuando utiliza terminología relacionada con LGBTI?



¿Cómo hay que **dirigirse** a una persona transgénero?



¿Preguntamos a las **personas LGB** si tienen un nombre o pronombre que prefieran utilizar?



¿Qué debe hacer si utiliza accidentalmente el pronombre o el **nombre equivocado**?





Puntos clave de aprendizaje

¿Cómo evitamos el lenguaje **heterosexista**?



¿Cómo **sabemos** si alguien es LGBTI? ¿Debemos preguntarle?



Si alguien es LG o B, ¿hemos de asumir que también es T o I?



Si alguien es T o I, ¿hemos de **asumir** que también es LG o B?



Si alguien tiene **caracteres intersexuales**, ¿significa que tiene una OS o una IG diversa?





4

ESPACIOS
SEGUROS





OBJETIVOS

UNIDAD

4

1

Identificar **puntos de riesgo** para personas LGBTI en su oficina y en sus programas

2

Utilizar **herramientas de espacios seguros** como la señalización, chapitas, folletos y lenguaje concreto en las entrevistas para que las personas LGBTI se sientan más cómodas al acceder a los servicios

3

Explicar por qué es importante contar con un **lugar de trabajo inclusivo**



PREGUNTAS QUE TENER EN CUENTA

1

¿Qué es un
**ESPACIO
SEGURO?**

3

¿Qué es un
**PUNTO
DE RIESGO?**

2

¿QUÉ ES UN
**LUGAR DE
TRABAJO
INCLUSIVO?**



Claves sobre Espacios seguros

Confidencialidad

Las personas deben sentirse seguras de que la información que nos dan no se compartirá con terceros sin su consentimiento.

Respeto

Las personas deben saber que han de ser tratadas con dignidad y respeto cuando visiten nuestras oficinas, y por cada miembro del personal con el que tengan contacto.

Comunicación abierta

Las personas deben sentir que pueden comunicarse libremente con nuestro personal y aportar cualquier información que consideren relevante para su caso.

Creación de confianza con el tiempo

Crear confianza requiere tiempo. Algunas oficinas tienen mala reputación por la manera en que han tratado a las personas en el pasado. Algunas oficinas se encuentran en lugares donde no es seguro dar información sobre diversidad.

EJERCICIO



CREACIÓN DE
ESPACIOS
SEGUROS

CUADERNO DE PARTICIPANTE página 27

ORIENTACIÓN página 28

EJERCICIO



CREACIÓN DE
LUGARES DE
TRABAJO
INCLUSIVOS

CUADERNO DE PARTICIPANTE página 30

ORIENTACIÓN página 31



claves

de aprendizaje





Puntos clave de aprendizaje

Un espacio seguro es cualquier lugar, ya sea una ubicación física, familia (biológica o elegida) o un foro, en donde las personas **pueden sentirse apoyadas y aceptadas** al expresar su sexo, su orientación sexual o su identidad de género.



Los espacios seguros **garantizan la confidencialidad** y el respeto. Crear una atmósfera de confianza requiere tiempo.



Entre las distintas barreras que pueden plantearse ante las campañas de espacios seguros pueden estar las leyes nacionales, estigmas o hechos del pasado.



Es igualmente importante garantizar que se cuenta con un **lugar de trabajo acogedor e inclusivo** para personal LGBTI.





5

MITOS Y
REALIDADES



EJERCICIO GRUPAL



MITOS Y
REALIDADES



Ejercicio

“Trabajamos con muy pocas personas LGBTI.”



Ejercicio

¡MITO!



Muchas personas LGBTI no nos revelan su sexo, su orientación sexual o su identidad de género, pero trabajamos con ellas.



Ejercicio

“ La diversidad de orientaciones sexuales se ha extendido desde occidente como parte de la globalización. ”



Ejercicio

¡MITO!



Hay pruebas de la existencia de personas LGBTI en todo el mundo desde los primeros registros históricos.



Ejercicio

“ Las personas bisexuales están confundidas sobre si son gays o heterosexuales. ”



Ejercicio



Las personas bisexuales se sienten atraídas por la persona en vez de por el sexo y/o el género. Salir con personas de distintos sexos o género no refleja confusión acerca de la orientación sexual.



Ejercicio

“ Los jóvenes que crecen en un hogar donde solo hay mujeres tienen mayor probabilidad de ser gays. ”



Ejercicio

¡MITO!



No hay pruebas de que la composición de la familia afecte a la orientación sexual.



Ejercicio

“ Las mujeres gays y bisexuales suelen comportarse como los hombres, y los hombres gays y bisexuales suelen comportarse como las mujeres. ”



Ejercicio

¡MITO!



Al igual que las personas heterosexuales, las personas que tienen orientaciones sexuales diversas pueden expresar su género de maneras muy diferentes.



Ejercicio

“ Generalmente nos dirigimos a personas trans, transgénero, de género diverso y de género inconformista con el pronombre que corresponde a su expresión de género. ”



Ejercicio

¡REALIDAD!



*Normalmente, debemos dirigirnos a personas trans, transgénero, de género diverso o de género inconformista con el pronombre que corresponde a su expresión de género. Sin embargo, tenga en cuenta que tenemos nuestras propias percepciones y sesgos relacionados con el género y que algunas personas utilizan pronombres distintos de «él» o «ella». **Si tiene dudas, ¡pregunte!***



Ejercicio

“ Las personas intersexuales pueden identificarse con el género que les asignaron al nacer, con otro género o con ninguno. ”



Ejercicio

¡REALIDAD!



La identidad de género es una característica independiente del sexo. Las personas intersexuales pueden identificarse como hombres, mujeres, como otro género o como ningún género.



Ejercicio

“ No es posible saber si alguien es LGBTI por su aspecto ni por la forma de vestir, comportarse o hablar. ”



Ejercicio

¡REALIDAD!



La apariencia y el comportamiento no son indicadores precisos de la orientación sexual.



Ejercicio

“ Las personas de orientaciones sexuales diversas pueden casarse con parejas de otro sexo debido a normas o presiones familiares, culturales, religiosas o sociales. ”



Ejercicio

¡REALIDAD!



En muchos lugares de todo el mundo, las personas de orientaciones sexuales diversas se casan con personas de sexo diferente debido a ciertas normas o para cumplir con expectativas religiosas, sociales o familiares.



Ejercicio

“ Es posible que alguien sepa su orientación sexual antes de tener una experiencia sexual. ”



Ejercicio

¡REALIDAD!



La gente, en general, no necesita experiencia en el sexo para saber quién le atrae.



Ejercicio

“ Un porcentaje más elevado de hombres gays y bisexuales son pedófilos en comparación con los hombres heterosexuales. ”



Ejercicio

¡MITO!



Hay estudios que han mostrado que la gran mayoría de los pedófilos son heterosexuales.



Ejercicio

“ No todos los hombres que se identifican como gays o bisexuales tienen VIH. ”



Ejercicio

¡REALIDAD!



El hecho de tener una orientación sexual diversa no significa que se tenga mayor riesgo de contraer VIH. En cambio, los comportamientos sexuales de riesgo conllevan índices más elevados de VIH.



Ejercicio

“ En las relaciones entre personas del mismo sexo, una hace de «hombre» y la otra de «mujer». ”



Ejercicio

¡MITO!



Al igual que las relaciones entre personas de distinto sexo, las relaciones entre personas del mismo sexo obedecen a dinámicas complejas que dependen de cada pareja. Cada relación es única, al igual que las personas que la componen.



Ejercicio

“ Si una persona LGBTI nunca ha sufrido agresiones porque ha conseguido ocultar su sexo, su orientación sexual o su identidad de género, sus derechos no han sido violados. ”



Ejercicio

¡MITO!



Verse en la obligación de ocultar el hecho de ser LGBTI para evitar daños es una violación fundamental del derecho de libre expresión y del derecho a vivir con seguridad de la persona, con pleno reconocimiento ante la ley.



Ejercicio

“ Las personas LGBTI pueden ser más susceptibles de padecer enfermedades mentales y de sufrir abusos no por ser LGBTI, sino por el estigma al que se enfrentan. ”



Ejercicio

¡REALIDAD!



Hay estudios que han mostrado que las personas LGBTI pueden tener mayores índices de enfermedades mentales y de padecer abusos que la población general. Sin embargo, esto no se debe a que sean LGBTI. En cambio, se debe a que se enfrentan a aislamiento, discriminación y persecución en su vida diaria.



Preguntas comunes

P.

¿Qué diferencia hay entre recomendar a alguien que se esconda para evitar que le persigan y recomendar que temporalmente «mantenga un perfil bajo» (que actúe con discreción) con fines relacionados con la protección?

R.

Deberemos siempre tener precaución al sugerir que alguien oculte su orientación sexual para evitar su persecución, ya que esto implica que no tiene derecho a sus derechos humanos básicos y puede provocar daños psicológicos graves.

Pedir a alguien que oculte su identidad para evitar su persecución a largo plazo no es lo mismo que hacer recomendaciones a quien vive de manera temporal en un país acerca de los riesgos relacionados con ser LGBTI en ese lugar. En algunos casos, «actuar de manera discreta» podría ayudar a evitar situaciones tales como acoso, abusos, arrestos, detenciones o deportación.

P.

Si la Declaración Universal de Derechos Humanos dice que todo el mundo tiene derecho a casarse, ¿significa eso que se considera persecución que en determinado país no se permita el matrimonio entre personas del mismo sexo?



R.

La Declaración Universal de Derechos Humanos establece que todo el mundo tiene derecho a casarse y a formar una familia. En ella no se afirma que el matrimonio deba ser con una pareja de sexo distinto. La cuestión de si la negación del derecho a casarse constituye persecución se debate en muchos lugares, incluidos tribunales.

P.

¿Por qué en esta capacitación se emplea el término «sexo» o «sexo asignado al nacer» en vez de «sexo biológico»?

R.

La expresión «sexo biológico» implica, de manera incorrecta, una objetividad científica en la determinación del sexo de los individuos. El sexo está compuesto de muchos factores, incluida la configuración cromosómica, los caracteres sexuales secundarios, las estructuras reproductivas internas y los genitales externos. Por lo general, quien da a luz establece el sexo del recién nacido o la recién nacida en función únicamente de los genitales externos. Por consiguiente, el sexo asignado al nacer no es necesariamente biológico. Además, algunas personas transgénero encuentran ofensiva la expresión «sexo biológico» porque se ha utilizado con frecuencia para dar a entender que el sexo que se les asignó al nacer es la única manera de determinar su género «real».

P.

Las personas intersexuales y transgénero
¿pueden tener hijos?

R.

Algunas personas intersexuales, pero no todas, pueden tener dificultades en cuanto a la fertilidad. A menudo, la infertilidad es un efecto secundario de las intervenciones quirúrgicas realizadas a niños y niñas intersexuales para «corregir» sus genitales. La fertilidad de las personas transgénero varía de una persona a otra. Incluso si una persona transgénero se somete a cirugía de reasignación de sexo, pueden que tengan capacidad para quedar embarazadas o contribuir a un embarazo a través de fecundación in vitro. Si una persona intersexual o transgénero no puede contribuir biológicamente a un embarazo, hay otras maneras de tener hijos, incluidos la maternidad subrogada, la adopción y la acogida.

P.

Si una persona transgénero se identifica como mujer y sale con mujeres, ¿significa eso que es lesbiana? ¿O es heterosexual porque se le asignó el sexo masculino al nacer?

R.

Al igual que sucede con la identidad de género, cada persona determina cuál es su orientación sexual: nadie puede hacerlo por ellas. Una persona transgénero pueden identificarse como heterosexual, lesbiana, gay, bisexual, queer o de otra manera. Una mujer transgénero que sale con mujeres puede identificarse como lesbiana, queer o de otra manera. Un hombre transgénero que sale con mujeres puede identificarse como heterosexual, bisexual o de otra manera. Un hombre transgénero que sale con hombres puede identificarse como gay, queer o de otra manera. Algunas personas puede que no se identifiquen con ninguna etiqueta en particular. Solo cada persona puede decirnos cómo se identifica. El sexo que se asigna a una persona al nacer no tiene relación con su orientación sexual.

P.

¿Por qué bisexual hace referencia a la atracción hacia hombres y mujeres, en vez de querer decir que una persona es tanto masculina como femenina? ¿Puede alguien ser bisexual si está casada o tiene una relación a largo plazo?

R.

Bisexual es una orientación sexual. Sexo se refiere a ser hombre, mujer o intersexual. La idea de que hay un sexo que es «hombre y mujer» a la vez está desfasada y debe evitarse. Del mismo modo, la idea de que bisexual hace referencia únicamente a la atracción hacia hombres y mujeres también está desfasada. Como hemos aprendido, hay más de dos sexos y muchas expresiones del género.

Las personas bisexuales pueden mantener relaciones a largo plazo y seguir identificándose como bisexuales. Entablar una relación a largo plazo no cambia la orientación sexual, solo significa que esa persona deja de estar soltera o sin pareja. Una persona bisexual no se convierte en heterosexual u homosexual en función de la persona con la que sale o se casa.

P.

¿Cómo puedo asegurarme de no decir nada inadecuado a una persona LGBTI?

R.

Una buena norma general es no decir nada a una persona LGBTI que no diría a una persona heterosexual. Otro consejo útil es que haga cuanto pueda. Si le preocupa haber podido decir algo ofensivo, pregunte. Si sabe que ha dicho algo incorrecto, pida disculpas y rectifique. Hacer cuanto pueda y tratar a todo el mundo con dignidad y respeto (independientemente de su sexo, su orientación sexual o su identidad de género) le llevará a hacer lo adecuado.

P.

¿Cómo puedo convencer a otras personas para que perciban las cuestiones sobre LGBTI de la misma forma que yo?

R.

Respecto de la actitud para debatir las cuestiones LGBTI, debería primar la apertura. Escuche atentamente. Medite bien sobre sus propias opiniones, puntos de vista y creencias. Examine sus propios sesgos y recuerde que todas las personas somos el producto de nuestras comunidades, nuestras sociedades, nuestra trayectoria, nuestras historias y nuestra educación. Si cree que alguien está utilizando estereotipos o mitos, ofrezca alternativas. Si alguien expresa una opinión ampliamente controvertida, reconozca que el tema es complejo y encuentre un punto de acuerdo común, como el concepto de que, independientemente de cómo se conforme la orientación sexual, todas las personas tienen derecho a que se respeten sus derechos humanos fundamentales.

P.

¿No deberíamos simplemente transversalizar este tema?

R.

Los servicios y programas diseñados para abordar las necesidades de otras poblaciones, tales como mujeres y niñas, no están necesariamente diseñados para cubrir las necesidades especiales de las personas LGBTI. Si bien las cuestiones LGBTI deben transversalizarse en todos los programas, en términos de tener en cuenta a la población a la cual se presta servicio cuando se realizan actividades de planificación, no deberíamos dar por sentado que los programas diseñados para dar servicio a otras poblaciones en riesgo serán adecuados para personas LGBTI, ni que el personal que trabaja en esos programas comprende cómo prestar servicio a las personas LGBTI. Cuidado, porque «transversalizar» no significa añadir «LGBTI» a una lista de otros grupos sin que se realice una planificación específica para atender sus necesidades.



recapitulación



Oficina de Población, Refugiados y Migración (PRM) del Departamento de Estado de los Estados Unidos de América

El desarrollo de estos materiales de formación ha sido posible gracias al generoso apoyo del pueblo estadounidense a través de la **Oficina de Población, Refugiados y Migración (PRM)** del Departamento de Estado de Estados Unidos de América como parte del proyecto “Sensitization and Adjudication Training on Refugees Fleeing Persecution Based on Sexual Orientation and Gender Identity”. Los contenidos no reflejan necesariamente los puntos de vista de la PRM o de los Estados Unidos de América.



AGRADECIMIENTOS

ACNUR y OIM desean hacer constar su agradecimiento a **Jennifer Rumbach** por la elaboración de estos materiales de formación, a **LK Napolitano** por el diseño de los materiales, a **Gabriel Schirvar** por sus aportaciones en la edición y los temas sobre salud y violencia sexual y de género, y a **numerosas personas expertas de ACNUR** que se han implicado en la aportación de información acerca de los contenidos de estos materiales de formación para convertirlos en un recurso de alta calidad.

 @IOMLGBTI

 @IOM_LGBTI

Para más información, contactar con JENNIFER RUMBACH:

jrumbach@iom.int

ESTA PRESENTACIÓN INCLUYE NOTAS

Gran parte del texto que la persona facilitadora emplea está incluido en las diapositivas de la presentación. No obstante, las notas de las diapositivas también contienen información crucial, además de texto adicional para que lo lea la persona facilitadora (representado como texto sin cursiva) y orientaciones para la unidad, además de tiempos y referencias de los ejercicios, con los números de página correspondientes en la Guía de facilitación. Es importante que lea las notas de la diapositiva al completo antes de realizar la facilitación de estos materiales didácticos. Puede que quiera imprimirlas para utilizarlas mientras facilita la formación.

Las notas deben aparecer debajo de la imagen de la diapositiva cuando la Vista está configurada como Normal. Si no ve las notas, sitúe el cursor en la línea delgada de color gris que aparece en la parte inferior de la ventana y arrastre la barra hacia arriba. Aparecerá la sección de notas.

Para ver las diapositivas con las notas con texto de mayor tamaño, mueva el cursor a la parte superior de la ventana, haga clic en Vista y, a continuación, en Página de notas. Para imprimir las notas con imágenes de las diapositivas (práctico para facilitar las sesiones por primera vez, especialmente para los segmentos de formación más extensos), haga clic en Imprimir y, a continuación, debajo de Configuración, seleccione Páginas de notas.