

Discrimination against LGBT people

negatively impacts many other areas of life including...

La discriminación contra las personas LGBT tiene un impacto negativo en muchas otras áreas de la vida como...

auto-estima

Vivienda

seguridad

educación

relaciones familiares

módulo 03
protección operativa



FREE & EQUAL
UNITED NATIONS FOR LGBT EQUALITY



1

PERSONAS LGBTI

en desplazamiento forzado y
emergencias humanitarias



OBJETIVOS

UNIDAD 1

1

Describir los **numerosos puntos** en los cuales las personas LGBTI tienen necesidades particulares en desplazamiento y emergencias

2

Describir con detalle cuándo y dónde tienen lugar las **dificultades, a quienes afectan** y **cuáles** de esas dificultades atañen a distintas personas LGBTI

3

Explicar cómo las **estructuras de respuesta establecidas** crean riesgos y por qué hay que tener en cuenta SOSIG en la planificación de emergencias



¿cómo

crean riesgo
el desplazamiento
y las emergencias?





¿Cómo crean riesgo el desplazamiento y las emergencias?

El **desplazamiento** es un fenómeno que tiene lugar en multitud de **emergencias humanitarias**. En aproximadamente dos tercios, las personas son desplazadas internamente; en aproximadamente un tercio, cruzan una frontera internacional.

En el desplazamiento y las emergencias, las personas LGBTI pueden enfrentar:

MARGINACIÓN AGRAVADA

Las personas LGBTI pueden enfrentar marginación agravada por ser tanto LGBTI como personas desplazadas.

ASILO PROLONGADO/ NECESIDADES CAMBIANTES

Debido a que el desplazamiento puede durar meses, años o décadas, las personas LGBTI pueden tener necesidades cambiantes a lo largo del ciclo de desplazamiento.

EXPERIENCIAS DE ALTO RIESGO

Los movimientos durante el desplazamiento y las emergencias humanitarias pueden ser una experiencia de alto riesgo para personas LGBTI.

¿Cómo crean riesgo el desplazamiento y las emergencias?

2

CATEGORIZACIÓN

Categorización de identidades



1

COLAPSO

Colapso de mecanismos normales de respuesta

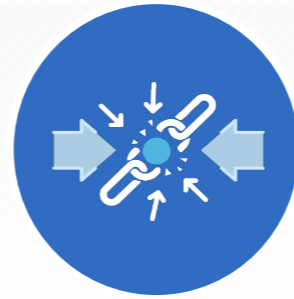


3

RESPUESTA INSUFICIENTE

Respuesta insuficiente a las necesidades específicas de las personas LGBTI





¿Cómo crean riesgo el desplazamiento y las emergencias?

1 Colapso de mecanismos normales de respuesta

Durante las emergencias o en los desplazamientos, los **mecanismos normales de respuesta** y las infraestructuras se colapsan, quedan incapacitados o son destruidos, incluidas las redes sociales, los centros de salud sensibles y los centros comunitarios.

Las **instalaciones** establecidas en las emergencias pueden no ser adecuadas para las necesidades de las personas LGBTI.

En algunos casos, se **culpa** a las personas LGBTI por el desastre, haciendo que la pérdida de los mecanismos de **respuesta sea más catastrófica.**

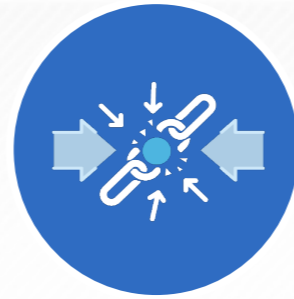


¿Cómo crean riesgo el desplazamiento y las emergencias?

- 1 Colapso de mecanismos normales de respuesta

EJEMPLO 1 HAITÍ

El terremoto de 2010 destruyó las infraestructuras de protección, «desde muros que aseguraban la privacidad del hogar hasta los callejones que hacían seguros los desplazamientos a clínicas y espacios de reunión. A raíz de los daños, las personas que habían dependido de servicios especializados y a menudo discretos, como las clínicas para el tratamiento del VIH/SIDA, se vieron obligadas a recurrir al consumo común de ayuda de socorro».



¿Cómo crean riesgo el desplazamiento y las emergencias?

- 1 Colapso de mecanismos normales de respuesta

EJEMPLO 2 NEPAL



Algunos planes de reubicación forzada en la región del Tarai de Nepal después de las inundaciones de 2008 no tuvieron en cuenta la necesidad de acceso a muchos de los servicios que favorecen la vida de las «buoy metis» (personas a las que se les asignó el sexo masculino al nacer, pero que se identifican como mujeres), incluidos los servicios relacionados con el VIH y los servicios sociales de las organizaciones comunitarias.



¿Cómo crean riesgo el desplazamiento y las emergencias?

2 Categorización de identidades

La categorización para el registro, seguimiento y asistencia de las personas puede no ser lo suficientemente variada o puede **excluir** a quienes no se alinean con las expectativas de comportamiento y aspecto de hombres y mujeres.

Las categorías relacionadas con el sexo, la orientación sexual y la identidad de género pueden estar **ausentes en los formularios** o en los registros oficiales de datos.

Los programas o las infraestructuras pueden estar **diseñados y contruidos** sin tener en cuenta las necesidades de las personas LGBTI o la diversidad de géneros.



¿Cómo crean riesgo el desplazamiento y las emergencias?

2 Categorización de identidades

Las personas transgénero pueden tener **documentación** que hace constar un sexo o género que no está alineado con su identidad o expresión.

La definición de «**familia**» puede excluir a las parejas de personas del mismo sexo y a determinadas familias, lo cual conduce a un acceso limitado a la ayuda o a separación.

El **análisis oficial** de los cuerpos, de los documentos, de las familias y los comportamientos es problemático para las personas LGBTI. Quienes anteriormente recurrían a la **invisibilidad como mecanismo de afrontamiento** pueden estar especialmente en riesgo.



¿Cómo crean riesgo el desplazamiento y las emergencias?

2 Categorización de identidades

EJEMPLO 1 PAKISTÁN



En las actividades de socorro tras las inundaciones en **Pakistán** en 2010, algunos informes señalaron que las mujeres transgénero quedaban fuera y se les dejaba fuera de los campos de personas desplazadas internas debido a prejuicios, su apariencia no conformista y la falta de documentos de identificación adecuados.

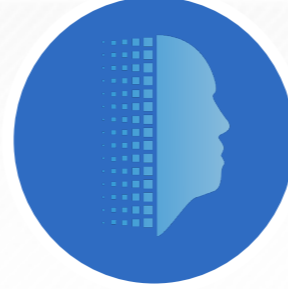


¿Cómo crean riesgo el desplazamiento y las emergencias?

2 Categorización de identidades

EJEMPLO 2 INDIA

En los programas de socorro inmediato en la India tras los **tsunamis ocurridos en el Océano Índico** en 2004, se excluyó a *aravanis* (personas a las que se asignó el sexo masculino al nacer que se identifican como mujeres) de las viviendas temporales y se les negaron las tarjetas de racionamiento porque su apariencia e identidad no encajaban en las definiciones administrativas de hombre o mujer. Al quedar fuera de la lista oficial de personas afectadas que reúnen los requisitos para recibir asistencia después del desastre, las *aravanis* no recibieron ninguna compensación del gobierno por la pérdida de sus propiedades.



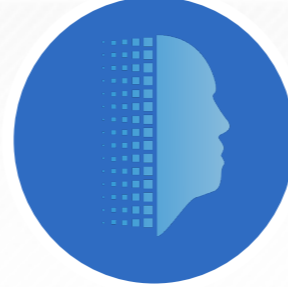
¿Cómo crean riesgo el desplazamiento y las emergencias?

3 Respuesta insuficiente a las personas LGBTI

La **exclusión social** de personas LGBTI puede situarles en riesgo especial cuando se producen desplazamientos o emergencias debido al **estigma y la marginación** por parte de quienes supervisan las filas de ayuda.

La **invisibilidad** puede ser una estrategia deliberada para las personas LGBTI, que a menudo emplean estrategias creativas para lograr y mantener su seguridad en determinadas condiciones que pueden ser terribles.

Esto puede **llevar a su exclusión** de los programas que no incluyen actividades de extensión dirigidas a las personas que son menos visibles.



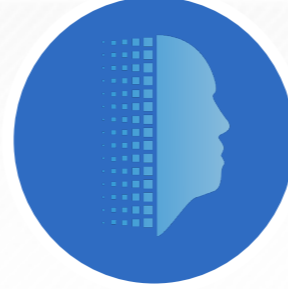
¿Cómo crean riesgo el desplazamiento y las emergencias?

3 Respuesta insuficiente a las personas LGBTI

EJEMPLO 1 EE.UU.



Varios programas de ayuda iniciados en respuesta al huracán Katrina en **EE.UU.** emplearon sistemas administrativos que incluían presuposiciones y trámites basados en una estructura familiar y matrimonial de personas de sexos diferentes. Esto dio lugar a la discriminación de las personas LGBTI y de las familias y parejas de personas del mismo sexo. En algunos casos, les impidió recibir ayuda federal y acceder a la atención médica.

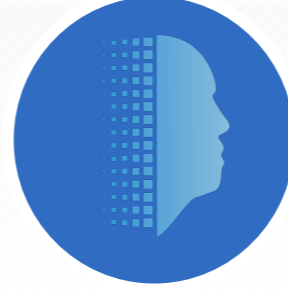


¿Cómo crean riesgo el desplazamiento y las emergencias?

3 Respuesta insuficiente a las personas LGBTI

EJEMPLO 2 FILIPINAS

Para algunas personas de sexo masculino asignado al nacer que se identifican como mujeres en **Filipinas**, el acceso a aseos y duchas separados por género en refugios temporales después de desastres naturales ha sido una experiencia vergonzosa o humillante. Muchas de esas personas reportan que se sentirían más cómodas en instalaciones femeninas, pero la norma social asociada con su cuerpo masculino les obliga a usar baños masculinos donde sufren las burlas de hombres cisgéneros.



¿Cómo crean riesgo el desplazamiento y las emergencias?

3 Respuesta insuficiente a las personas LGBTI

EJEMPLO 3 UGANDA



Human Rights First informó en 2012 de que una refugiada bisexual y su hijo que vivían en **Uganda** fueron golpeados por otras personas refugiadas del campo que desaprobaban su orientación sexual, y se les retiraba de las filas para recibir alimentos junto con otras personas LGBTI refugiadas. Se les dijo que si formaban su propia fila, los proveedores de alimentos no les asistirían. Por lo tanto, a menudo se les negó el acceso a alimentos.



¿cuándo

crean riesgo
el desplazamiento
y las emergencias?

¿Cuándo crean riesgo el desplazamiento y las emergencias?

Las dificultades para las personas LGBTI tienen lugar a lo largo de las fases de emergencia y post-emergencia y a lo largo de todo el ciclo de desplazamiento.

Los riesgos pueden presentarse en **todas las etapas** de la prestación de asistencia y protección, incluso durante el registro, la prestación de asistencia, el proceso de RSD, en servicios comunitarios y en soluciones duraderas.

Las personas LGBTI pueden enfrentar las mismas dificultades (o incluso **mayores**) **después** de que finalice la fase inicial de emergencia y pueden estar en riesgo de sufrir daños durante toda la fase posterior a la emergencia.

EJEMPLOS UGANDA Y KENIA



Ejemplos de Uganda y Kenia de Human Rights First sobre los problemas que surgieron después de la fase inicial de emergencia:

Un refugiado gay en **Uganda** fue encerrado en su casa por un grupo de refugiados que trataron de quemarlo vivo.

Una lesbiana sudanesa en **Uganda** fue quemada por la comunidad local de personas refugiadas.

Dos personas refugiadas etíopes en **Kenia** fueron golpeadas y robadas repetidamente, y perdieron sus empleos debido a su orientación sexual.

En **Kenia**, la casa de una refugiada lesbiana ugandesa fue demolida por residentes locales después de que personas refugiadas informaran al consejo local sobre su orientación sexual.



¿dónde

crean riesgo
el desplazamiento
y las emergencias?

¿Dónde crean riesgo el desplazamiento y las emergencias?

LUGARES AFECTADOS POR EMERGENCIAS

Lugares en los que los mecanismos de respuesta han colapsado.

PUNTOS DE REGISTRO

Puntos de información y registro.

ZONAS DE DISTRIBUCIÓN DE AYUDA

Áreas centralizadas de distribución de ayuda y filas de ayuda.

FAMILIAS Y COMUNIDADES

Familia y comunidades, si antes no eran espacios seguros.

INSTALACIONES DE SANEAMIENTO

Instalaciones de saneamiento, como duchas y aseos.

CAMPOS

Campos y albergues temporales.

CENTROS DE SALUD

Centros de salud y de asesoramiento.

¿Dónde crean riesgo el desplazamiento y las emergencias?

PERSONAL NO CAPACITADO

En cualquier organización o programa donde intérpretes, personas entrevistadoras y otros miembros del personal no hayan sido sensibilizados sobre temas LGBTI o capacitados para trabajar con personas LGBTI.

PUNTOS DE SEGURIDAD

Puntos de seguridad e inmigración.

PROGRAMAS DE REUNIFICACIÓN

Programas de unidad y reunificación familiar.

OFICINAS GUBERNAMENTALES

Cualquier lugar donde haya cruce de datos con oficinas gubernamentales.

PROGRAMAS DE REPATRIACIÓN

Programas de repatriación voluntaria

DETENCIÓN

Centros de detención gubernamentales.

¿Dónde crean riesgo el desplazamiento y las emergencias?

Riesgos durante la detención

Consultar los enlaces de ACNUR con **orientación sobre la detención** que se encuentran en los materiales.

ABUSO FÍSICO, MENTAL Y SEXUAL

Abuso físico, mental y sexual, discriminación, separación de parejas, negación de visitas conyugales y alojamiento inadecuado para el género autoidentificado.

FALTA DE APOYOS

La falta de acceso a apoyo jurídico y social, sistemas de justicia, asesoramiento adecuado y personal suficientemente capacitado.

ATENCIÓN MÉDICA VITAL

Denegación de atención médica vital, incluidos el tratamiento del VIH, la terapia hormonal o la atención relacionada con la violencia sexual o la salud reproductiva.

AISLAMIENTO O CONFINAMIENTO

Aislamiento o confinamiento en solitario utilizado como medio de protección, en lugar de alternativas de liberación o derivación.



¿quién

está en riesgo en
desplazamiento y
emergencias?

¿Cómo es el riesgo específico

para diferentes personas LGBTI?

Las personas LGBTI como grupo se ven afectadas de **muchas maneras comunes** como se señala en la Política de Edad, Género y Diversidad de ACNUR.

Son afectadas de manera desproporcionada por discriminación, violencia, inseguridad en albergues e instalaciones de saneamiento, en cuestiones relativas a la documentación y acceso a ayuda y servicios

TI



LGB

Falta de seguridad en servicios, violencia, unidad familiar

INTERSECCIONES

La orientación sexual, los caracteres sexuales y la identidad de género diversos pueden cruzarse con muchos otros factores, entre ellos, la edad, el género, la etnia, la clase social y la diversidad funcional

Personas LGB



Hombres:
Pueden tener
más dificultad
para revelar la
violencia sexual

Riesgo de denegación
de asilo si están o han
estado casadas
anteriormente

Mujeres:
menor
independencia
económica
y menos movilidad

Mujeres:
el daño puede
ser de carácter
más privado

Hombres:
el daño puede
ser de carácter
más público

Pueden ser
objeto de
estereotipación
por no parecer o
actuar como gays

Personas bisexuales



**Invisibles
en gran medida**

**Falta de
información**

**El estigma
proviene tanto
de personas
heterosexuales
como de
personas LG**

**Puede que les
digan que deben
«actuar como
heterosexuales»
para evitar la
persecución**

Personas intersexuales



Persecución por no ajustarse a las expectativas sociales de género

Abuso ritual debido a la creencia social de que la diversidad corporal es mala

Cirugías forzosas que no salvan vidas

Persecución de familias

Personas transgénero



Falta de acceso a la justicia, la educación, el empleo, la vivienda y la atención sanitaria

Discriminación y violencia particularmente graves

Más marginación, abuso y pobreza

Dificultad para cruzar las fronteras y acceder a los servicios debido a los documentos

Factores agravantes

comunidad

Falta de apoyo **familiar y comunitario**; actitudes negativas y **prejuicios** del personal de las organizaciones de atención

Falta de **vivienda** familiar
Dificultad para **acceder** a la vivienda, el empleo, la educación, la salud y los servicios sociales. Desalojos de las **viviendas**; despidos de los **empleos**.

Leyes y prácticas discriminatorias y **prejuicios** propagados por personas influyentes en la opinión pública, incluidos algunos **líderes religiosos**.
Demora en **procesos de asilo y reasentamiento**; mala asignación del reasentamiento, continuando el ciclo de **marginación**.

Demora en procesos de **asilo y reasentamiento**; mala asignación del reasentamiento, continuando el ciclo de **marginación**.

EL LÍDERES religiosos
discriminación
reasentamiento
leyes



¿cuáles

son las

**dificultades clave
para las personas LGBTI?**



Áreas de dificultades clave

1

Participación y extensión

6

Asistencia material

2

Documentación individual

7

Albergue y saneamiento

3

Violencia sexual y de género

8

Educación

4

Otros problemas de seguridad y protección

9

Medios de vida

5

Acceso a la justicia

10

Salud



Preguntas y respuestas





2

IDENTIFICACIÓN DE PUNTOS DE RIESGO

para personas LGBTI en situaciones de
desplazamiento forzado y emergencias humanitarias



OBJETIVOS

UNIDAD 2

1

Identificar una amplia variedad de **puntos de riesgo** asociados con las diez áreas de dificultades clave señaladas en la Unidad Uno

2

Describir cómo esos puntos de riesgo varían entre personas de **diferentes perfiles** dentro de las poblaciones LGBTI

3

Aplicar los distintos puntos de riesgo a los entornos **urbanos, no urbanos** y de **campos**

4

Detectar los puntos de riesgo en relación con las **dimensiones de la diversidad**, como la edad y el género

EJERCICIO



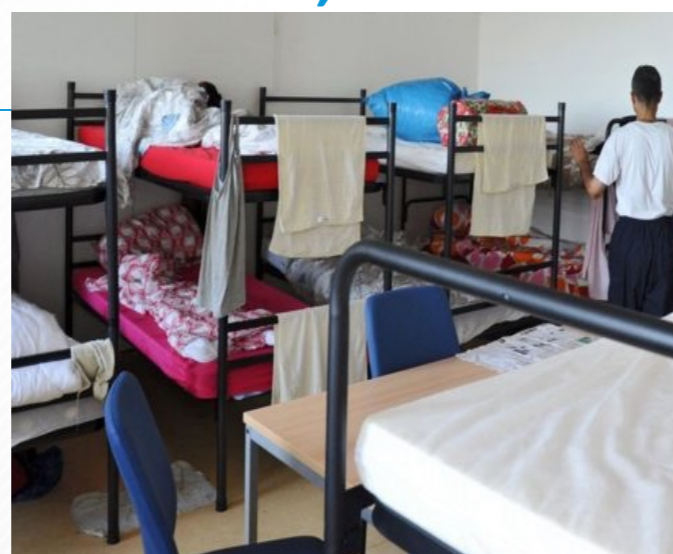
EVALUACIÓN DE PUNTOS DE RIESGO

Cuaderno de participante página 3

Ejercicio complementario página 7

Orientación página 8

¿Qué es un punto de riesgo?



Perfil n.º 1:

Ava 



Ava tiene 62 años. A los 18 años se casó. Ella y su esposo estuvieron casados durante más de quince años, pero Ava no pudo tener hijos y él le concedió el divorcio. Debido a su edad y a las necesidades económicas de su familia, no la presionaron para que se casara de nuevo. Ava encontró trabajo en una clínica de salud. Allí conoció a Laila hace más de 25 años. Entonces Laila tenía poco más de 20 años, estaba casada y tenía tres hijos. Ava y Laila tuvieron cuidado de ocultar su relación porque sabían que podían resultar gravemente perjudicadas. A pesar de sus precauciones, el hermano de Ava la descubrió junto a Laila. Amenazó con denunciarla a la policía. También le contó al marido de Laila sobre la relación. Ava y Laila huyeron, dejando atrás a los hijos de Laila.

Una compañera de trabajo comprensiva las puso en contacto con un grupo de mujeres de una ciudad grande de otra provincia. Ava consiguió un trabajo en una clínica local y pudieron establecer un hogar juntas allí. Algunos años después, hubo un terremoto que devastó la ciudad. La organización de mujeres en la que Laila y Ava habían confiado para contar con apoyo fue destruida.

Sintiéndose demasiado vulnerables como mujeres solteras para permanecer en la ciudad, e incapaces de regresar a su aldea, Ava y Laila cruzaron la frontera hacia el país de asilo y buscaron ayuda allí.

Desde su llegada, Ava y Laila han tenido dificultades para encontrar trabajo y Laila se ha dedicado al trabajo sexual de supervivencia. Se trata de una zona rural con muchas personas de su país de origen que fueron desplazadas bien por el terremoto o bien por un conflicto tribal existente en la región. Le han dicho a todo el mundo que son tía y sobrina, pero temen ser descubiertas.



Perfil n.º 1

Posibles respuestas

Ava tiene 62 años. A los 18 años se casó. Ella y su esposo estuvieron casados durante más de quince años, pero Ava no pudo tener hijos y él le concedió el divorcio. Debido a su edad y a las necesidades económicas de su familia, no la presionaron para que se casara de nuevo. Ava encontró trabajo en una clínica de salud. Allí conoció a Laila hace más de 25 años. Entonces Laila tenía poco más de 20 años, estaba casada y tenía tres hijos. Ava y Laila tuvieron cuidado de ocultar su relación porque sabían que podían resultar gravemente perjudicadas. A pesar de sus precauciones, el hermano de Ava la descubrió junto a Laila. Amenazó con denunciarla a la policía. También le contó al marido de Laila sobre la relación. Ava y Laila huyeron, dejando atrás a los hijos de Laila.

Una compañera de trabajo comprensiva las puso en contacto con un grupo de mujeres de una ciudad grande de otra provincia. Ava consiguió un trabajo en una clínica local y pudieron establecer un hogar juntas allí. Algunos años después, hubo un terremoto que devastó la ciudad. La organización de mujeres en la que Laila y Ava habían confiado para contar con apoyo fue destruida. Sintiendo demasiado vulnerables como mujeres solteras para permanecer en la ciudad, e incapaces de regresar a su aldea, Ava y Laila cruzaron la frontera hacia el país de asilo y buscaron ayuda allí.

Desde su llegada, Ava y Laila han tenido dificultades para encontrar trabajo y Laila se ha dedicado al trabajo sexual de supervivencia. Se trata de una zona rural con muchas personas de su país de origen que fueron desplazadas bien por el terremoto o bien por un conflicto tribal existente en la región. Le han dicho a todo el mundo que son tía y sobrina, pero temen ser descubiertas.

1. Posibles respuestas



Perfil n.º 2:

Anwar

Anwar vive en una zona urbana y se ha aislado de otras personas de interés, incluidas las de su país de origen, por temor a que lo persigan. Se comporta de manera discreta. Evita salir durante el día, si es posible, y evita las zonas públicas abarrotadas donde la gente pueda verlo. Prefiere salir por las tardes y hacer sus compras cuando los mercados están menos concurridos y puede mantener su anonimato.

Anwar no tiene amigos ni familiares en el país de asilo. Recientemente, se ha dirigido a las organizaciones de ayuda porque sus ahorros se están agotando y no tiene un permiso legal de trabajo. Anwar huyó de su país de origen tras ser detenido y sufrir graves abusos por parte de la policía. El incidente ocurrió porque Anwar confesó a su esposa que había tenido una relación duradera con un hombre.

Ella sospechaba que él estaba teniendo una aventura desde hacía algún tiempo, y después de leer mensajes de texto en su teléfono se encaró a él. Esperaba que ella fuera comprensiva, y por eso se lo confesó. En cambio, ella lo denunció a él y a su compañero en la comisaría de policía local. Después de que ella lo denunciara, la policía arrestó a Anwar y a su compañero y los tuvo detenidos durante varias semanas. La esposa de Anwar le dijo a su familia que fue arrestado porque la había estado maltratando.

Durante su detención, Anwar sufrió violencia física y sexual. Finalmente, unos amigos pagaron su fianza y, tras su liberación, Anwar vació su cuenta bancaria y huyó del país.

Cuando se marchaba, recibió mensajes de texto amenazadores de la familia de su esposa. Desde su



Perfil n.º 2

Posibles respuestas

Anwar vive en una zona urbana y se ha aislado de otras personas de interés, incluidas las de su país de origen, por temor a que lo persigan. Se comporta de manera discreta. Evita salir durante el día, si es posible, y evita las zonas públicas abarrotadas donde la gente pueda verlo. Prefiere salir por las tardes y hacer sus compras cuando los mercados están menos concurridos y puede mantener su anonimato.

Anwar no tiene amigos ni familiares en el país de asilo. Recientemente, se ha dirigido a las organizaciones de ayuda porque sus ahorros se están agotando y no tiene un permiso legal de trabajo. Anwar huyó de su país de origen tras ser detenido y sufrir graves abusos por parte de la policía. El incidente ocurrió porque Anwar confesó a su esposa que había tenido una relación duradera con un hombre.

Ella sospechaba que él estaba teniendo una aventura desde hacia algún tiempo, y después de leer mensajes de texto en su teléfono se encaró a él. Esperaba que ella fuera comprensiva, y por eso se lo confesó. En cambio, ella lo denunció a él y a su compañero en la comisaría de policía local. Después de que ella lo denunciara, la policía arrestó a Anwar y a su compañero y los tuvo detenidos durante varias semanas. La esposa de Anwar le dijo a su familia que fue arrestado porque la había estado maltratando.

Durante su detención, Anwar sufrió violencia física y sexual. Finalmente, unos amigos pagaron su fianza y, tras su liberación, Anwar vació su cuenta bancaria y huyó del país. Cuando se marchaba, recibió mensajes de texto amenazadores de la familia de su esposa. Desde su llegada, no ha tenido contacto con ellos ni con su pareja.

1. Posibles respuestas

Perfil n.º 3:

Mia



Mia es una mujer bisexual de 24 años que fue desplazada hace ocho meses. La madre de Mia murió cuando ella nació y su padre permanece en el país de origen. No tiene otros parientes ni amistades cercanas en el país de asilo. Mia vive con tres jóvenes solteras en una zona urbana poblada principalmente por migrantes y solicitantes de asilo de la región. Fue alojada en la vivienda con las mujeres jóvenes a través de un proveedor de servicios y no las conoce bien.

Antes de su huida, Mia resultó gravemente herida en un ataque contra ella y su compañera por miembros de la comunidad. Su compañera fue asesinada. Posteriormente, unos amigos ayudaron a Mia a huir del país. Como resultado de sus lesiones, Mia tiene ahora graves problemas de movilidad y necesita ayuda para caminar.

Subsiste gracias a la ayuda de una organización para solicitantes de asilo con discapacidad, pero la asistencia es limitada, y Mia tiene que depender a menudo de vecinos y amigos compasivos para poder mantenerse durante todo el mes.

Mia ha evitado hablar de sus relaciones con mujeres o con su pareja debido a su miedo a la discriminación o violencia por parte de los prestadores de servicios, sus compañeras de casa, vecinos y miembros de la comunidad. También teme que si revela la razón por la que huyó de su país de origen, deje de recibir asistencia. Antes del ataque, Mia había tenido una serie de problemas diferentes en su país de origen relacionados con su orientación sexual percibida y real, incluidos acoso y violencia. Actualmente es solicitante de asilo.



Perfil n.º 3

Posibles respuestas

Mia es una mujer bisexual de 24 años que fue desplazada hace ocho meses. La madre de Mia murió cuando ella nació y su padre permanece en el país de origen. No tiene otros parientes ni amistades cercanas en el país de asilo. Mia vive con tres jóvenes solteras en una zona urbana poblada principalmente por migrantes y solicitantes de asilo de la región. Fue alojada en la vivienda con las mujeres jóvenes a través de un proveedor de servicios y no las conoce bien.

Antes de su huida, Mia resultó gravemente herida en un ataque contra ella y su compañera por miembros de la comunidad. Su compañera fue asesinada. Posteriormente, unos amigos ayudaron a Mia a huir del país. Como resultado de sus lesiones, Mia tiene ahora graves problemas de movilidad y necesita ayuda para caminar.

Subsiste gracias a la ayuda de una organización para solicitantes de asilo con discapacidad, pero la asistencia es limitada, y Mia tiene que depender a menudo de vecinos y amigos compasivos para poder mantenerse durante todo el mes.

Mia ha evitado hablar de sus relaciones con mujeres o con su pareja debido a su miedo a la discriminación o violencia por parte de los prestadores de servicios, sus compañeras de casa, vecinos y miembros de la comunidad. También teme que si revela la razón por la que huyó de su país de origen, deje de recibir asistencia. Antes del ataque, Mia había tenido una serie de problemas diferentes en su país de origen relacionados con su orientación sexual percibida y real, incluidos acoso y violencia. Actualmente es solicitante de asilo.

1. Posibles respuestas

Perfil n.º 4:

JACK



Jack es un hombre transgénero de 28 años. Se mudó al país de asilo como inmigrante laboral con poco más de 20 años. En aquel tiempo, Jack tenía expresión de género femenina y empleó el nombre que se le asignó al nacer, Shreeni. Sus documentos oficiales, incluida una tarjeta de identificación nacional, su visado y su pasaporte, indican este nombre.

Jack experimentó problemas muy variados relacionados con su identidad de género mientras crecía, además de violencia en el hogar y en la escuela. Debido al *bullying* de los estudiantes y a los largos períodos de uso de drogas, Jack abandonó la escuela a los 14 años. Más tarde, sus padres le pidieron que se marchara de casa. Posteriormente se trasladó a la capital para buscar trabajo. Más tarde, decidió trasladarse al extranjero para trabajar como asistente en el hogar.

Tras pasar varios años en el país de asilo, Jack decidió dejar su trabajo doméstico y hacer la transición a hombre. Tuvo acceso a hormonas a través del mercado negro, realizó la transición de su expresión de género a masculino y se mudó a una vivienda temporal en una ciudad con otros migrantes transgénero. Para poder mantenerse, Jack comenzó a trabajar en el sector no estructurado de la economía, principalmente en la construcción. Después de la transición, Jack determinó que no podía regresar a su país de origen y solicitó asilo. Poco después, fue detenido en un puesto de control policial por falta de identificación en regla, ya que su antiguo empleador se había quedado con su pasaporte. Jack está actualmente detenido por trabajar ilegalmente en el país y se enfrenta a la deportación. Se le niega el acceso a las hormonas y a los suministros sanitarios que se suministran a las mujeres detenidas.



Perfil n.º 4

Posibles respuestas

Jack es un hombre transgénero de 28 años. Se mudó al país de asilo como inmigrante laboral con poco más de 20 años. En aquel tiempo, Jack tenía expresión de género femenina y empleó el nombre que se le asignó al nacer, Shreeni. Sus documentos oficiales, incluida una tarjeta de identificación nacional, su visado y su pasaporte, indican este nombre.

Jack experimentó problemas muy variados relacionados con su identidad de género mientras crecía, además de violencia en el hogar y en la escuela. Debido al *bullying* de los estudiantes y a los largos períodos de uso de drogas, Jack abandonó la escuela a los 14 años. Más tarde, sus padres le pidieron que se marchara de casa. Posteriormente se trasladó a la capital para buscar trabajo. Más tarde, decidió trasladarse al extranjero para trabajar como asistente en el hogar.

Tras pasar varios años en el país de asilo, Jack decidió dejar su trabajo doméstico y hacer la transición a hombre. Tuvo acceso a hormonas a través del mercado negro, realizó la transición de su expresión de género a masculino y se mudó a una vivienda temporal en una ciudad con otros migrantes transgénero. Para poder mantenerse, Jack comenzó a trabajar en el sector no estructurado de la economía, principalmente en la construcción. Después de la transición, Jack determinó que no podía regresar a su país de origen y solicitó asilo. Poco después, fue detenido en un puesto de control policial por falta de identificación en regla, ya que su antiguo empleador se había quedado con su pasaporte. Jack está actualmente detenido por trabajar ilegalmente en el país y se enfrenta a la deportación. Se le niega el acceso a las hormonas y a los suministros sanitarios que se suministran a las mujeres detenidas.

1. Posibles respuestas



Perfil n.º 5:

Aden y Awo

Aden y Awo tienen cinco y siete años, respectivamente. Son hermanos y viven en un campo con sus padres, abuelos y otros tres hermanos. Ambos niños son intersexuales. En el certificado de nacimiento, Aden aparece como varón y Awo como mujer. Ambos han sido criados para que se ajusten a esos roles de género.

Los padres de Adén y Awo huyeron de su país de origen antes de que Adén naciera. En su país de origen, sufrieron discriminación por parte de vecinos y miembros de la comunidad que sabían que Awo era intersexual. En su cultura, se considera que los niños y niñas que nacen intersexuales tienen una discapacidad grave. Las familias pueden ocultar el hecho de que los niños y niñas son intersexuales y, en casos extremos, enviarles a hogares de acogida u orfanatos.

Por ese motivo, cuando los padres de Aden y Awo huyeron del país debido a la violencia relacionada con una revolución, se mudaron a una zona diferente del país de asilo, lejos de la mayoría de las personas de su comunidad.

Después de llegar al país de asilo, nació Aden. Las enfermeras de la clínica del campo en el que nació notaron que era intersexual y no mantuvieron la confidencialidad de la información. Por lo tanto, se conoce ampliamente que la familia tiene un hijo intersexual, aunque los vecinos no saben definitivamente cuál es. Todos los miembros de la familia se enfrentan al estigma y la discriminación, tanto en el hogar como en la escuela. Los padres de Adén y Awo temen que las amenazas triviales que los vecinos han proferido contra ellos se hagan realidad algún día.



Perfil n.º 5

Posibles respuestas

Aden y Awo tienen cinco y siete años, respectivamente. Son hermanos y viven en un campo con sus padres, abuelos y otros tres hermanos. Ambos niños son intersexuales. En el certificado de nacimiento, Aden aparece como varón y Awo como mujer. Ambos han sido criados para que se ajusten a esos roles de género.

Los padres de Adén y Awo huyeron de su país de origen antes de que Adén naciera. En su país de origen, sufrieron discriminación por parte de vecinos y miembros de la comunidad que sabían que Awo era intersexual. En su cultura, se considera que los niños y niñas que nacen intersexuales tienen una discapacidad grave. Las familias pueden ocultar el hecho de que los niños y niñas son intersexuales y, en casos extremos, enviarles a hogares de acogida u orfanatos.

Por ese motivo, cuando los padres de Aden y Awo huyeron del país debido a la violencia relacionada con una revolución, se mudaron a una zona diferente del país de asilo, lejos de la mayoría de las personas de su comunidad.

Después de llegar al país de asilo, nació Aden. Las enfermeras de la clínica del campo en el que nació notaron que era intersexual y no mantuvieron la confidencialidad de la información. Por lo tanto, se conoce ampliamente que la familia tiene un hijo intersexual, aunque los vecinos no saben definitivamente cuál es. Todos los miembros de la familia se enfrentan al estigma y la discriminación, tanto en el hogar como en la escuela. Los padres de Adén y Awo temen que las amenazas triviales que los vecinos han proferido contra ellos se hagan realidad algún día.

1. Posibles respuestas



claves

de aprendizaje





Puntos clave de aprendizaje

Las necesidades de protección de las personas LGBTI son **múltiples** y a menudo graves, y pueden abarcar todo el ciclo de desplazamiento.



Las necesidades pueden **depender de factores** como la ubicación, la edad, el sexo, la identidad de género, la orientación sexual y el hecho de que la persona esté desplazada junto con su pareja.



Las mujeres solteras, las personas transgénero, las parejas del mismo sexo y las personas detenidas corren riesgos particulares, aunque todas las personas son potencialmente vulnerables.



Los beneficios y riesgos de las **herramientas de protección normales** se deben sopesar cuidadosamente, ya que las personas LGBTI pueden tener necesidades diferentes.





3

ABORDAJE DE PUNTOS DE RIESGO

para personas LGBTI en situaciones de desplazamiento forzado y emergencias humanitarias





OBJETIVOS

UNIDAD 3

1

Aprovechar los conocimientos adquiridos en la Unidad 02 mediante la evaluación de los puntos de riesgo de una **situación concreta**

2

Evaluar cómo distintas áreas programáticas pueden **responder a** las necesidades de las personas LGBTI dentro del ámbito de una situación

3

Extrapolar posibles respuestas para una amplia variedad de situaciones en las que las personas LGBTI están desplazadas

EJERCICIO



RESPUESTAS
SOBRE EL
TERRENO

Cuaderno de participante página 14

Orientación página 18

EJERCICIO



CREACIÓN DE
REDES DE
SERVICIOS

Cuaderno de participante
página **21**

PLAN



PLAN DE
ACCIÓN

Cuaderno de participante página **23**

Orientación página **18**



claves

de aprendizaje





Puntos clave de aprendizaje

Recuerden que el **abordaje de los puntos de riesgo** para las personas LGBTI en la protección operativa lleva tiempo y requiere soluciones creativas adaptadas a los recursos disponibles y al entorno operativo.



Establecer confianza con las personas y organizaciones LGBTI y escuchar sus ideas sobre la mejor manera de abordar los puntos de riesgo.



Buscar maneras de **integrar** la protección de las personas LGBTI en todos los servicios y programas de su oficina, incluida la planificación de respuestas a emergencias.



Abordar los **espacios seguros** de manera holística: establecerlos en su propia oficina mientras anima a otras personas a hacer lo mismo.



recapitulación



Oficina de Población, Refugiados y Migración (PRM) del Departamento de Estado de los Estados Unidos de América

El desarrollo de estos materiales de formación ha sido posible gracias al generoso apoyo del pueblo estadounidense a través de la **Oficina de Población, Refugiados y Migración (PRM)** del Departamento de Estado de Estados Unidos de América como parte del proyecto “Sensitization and Adjudication Training on Refugees Fleeing Persecution Based on Sexual Orientation and Gender Identity”. Los contenidos no reflejan necesariamente los puntos de vista de la PRM o de los Estados Unidos de América.



AGRADECIMIENTOS

ACNUR y la OIM desean hacer constar su agradecimiento a **Jennifer Rumbach** por la elaboración de estos materiales de formación, a **LK Napolitano** por el diseño de los materiales, a **Gabriel Schirvar** por sus aportaciones en la edición y los temas sobre salud y violencia sexual y de género, y a **numerosas personas expertas de ACNUR** que se han implicado en la aportación de información acerca de los contenidos de estos materiales de formación para convertirlos en un recurso de alta calidad.

 @IOMLGBTI

 @IOM_LGBTI

Para más información, contactar con JENNIFER RUMBACH:

jrumbach@iom.int

ESTA PRESENTACIÓN INCLUYE NOTAS

Gran parte del texto que la persona facilitadora emplea está incluido en las diapositivas de la presentación. No obstante, las notas de las diapositivas también contienen información crucial, además de texto adicional para que lo lea la persona facilitadora (representado como texto sin cursiva) y orientaciones para la unidad, además de tiempos y referencias de los ejercicios, con los números de página correspondientes en la Guía de facilitación. Es importante que lea las notas de la diapositiva al completo antes de realizar la facilitación de estos materiales didácticos. Puede que quiera imprimirlas para utilizarlas mientras facilita la formación.

Las notas deben aparecer debajo de la imagen de la diapositiva cuando la Vista está configurada como Normal. Si no ve las notas, sitúe el cursor en la línea delgada de color gris que aparece en la parte inferior de la ventana y arrastre la barra hacia arriba. Aparecerá la sección de notas.

Para ver las diapositivas con las notas con texto de mayor tamaño, mueva el cursor a la parte superior de la ventana, haga clic en Vista y, a continuación, en Página de notas. Para imprimir las notas con imágenes de las diapositivas (práctico para facilitar las sesiones por primera vez, especialmente para los segmentos de formación más extensos), haga clic en Imprimir y, a continuación, debajo de Configuración, seleccione Páginas de notas.