



ACNUR/Danielle Álvarez

## Movimientos mixtos en Honduras:

Ingreso y tránsito de personas refugiadas y migrantes

Documento elaborado con la información reportada por los miembros del Equipo Local de Frontera Suroriental.

El Equipo Local de Frontera Suroriental (ELFS) es el espacio de coordinación designado por la Red Humanitaria para fortalecer la respuesta dirigida a personas en movimientos mixtos en la frontera suroriental de Honduras. Este equipo local es liderado por el Alto Comisionado de las Naciones Unidas para los Refugiados (ACNUR) y coliderado por Acción Contra el Hambre (ACH). Actualmente está conformado por 39 organizaciones humanitarias y de la sociedad civil, agencias, fondos y programas de Naciones Unidas, así como PROCAP y GENCAP. Adicionalmente, cuenta con el apoyo técnico de los clústeres de protección, agua saneamiento e higiene (WASH), coordinación y gestión de alojamientos temporales (CCCM), salud, educación en emergencias, y nutrición; y las áreas de responsabilidad de protección a la niñez y violencia basada en género.

### Magnitud del tránsito por el Darién 2022 vs 2023

Según datos de Migración Panamá, durante el 2022  
**248,284** personas transitaron de manera irregular por el Darién.

Del 01 de enero al 31 de octubre del 2023  
**458,228** personas transitaron irregularmente por el Darién.



Estas cifras representan un aumento del **116%** en comparación con el mismo periodo en el 2022.

### Magnitud del tránsito por Honduras 2022 vs 2023

Según datos del Instituto Nacional de Migración (INM), del 01 de enero al 15 de noviembre del 2022

**153,644** personas ingresaron de manera irregular a Honduras.

En el mismo periodo del 2023

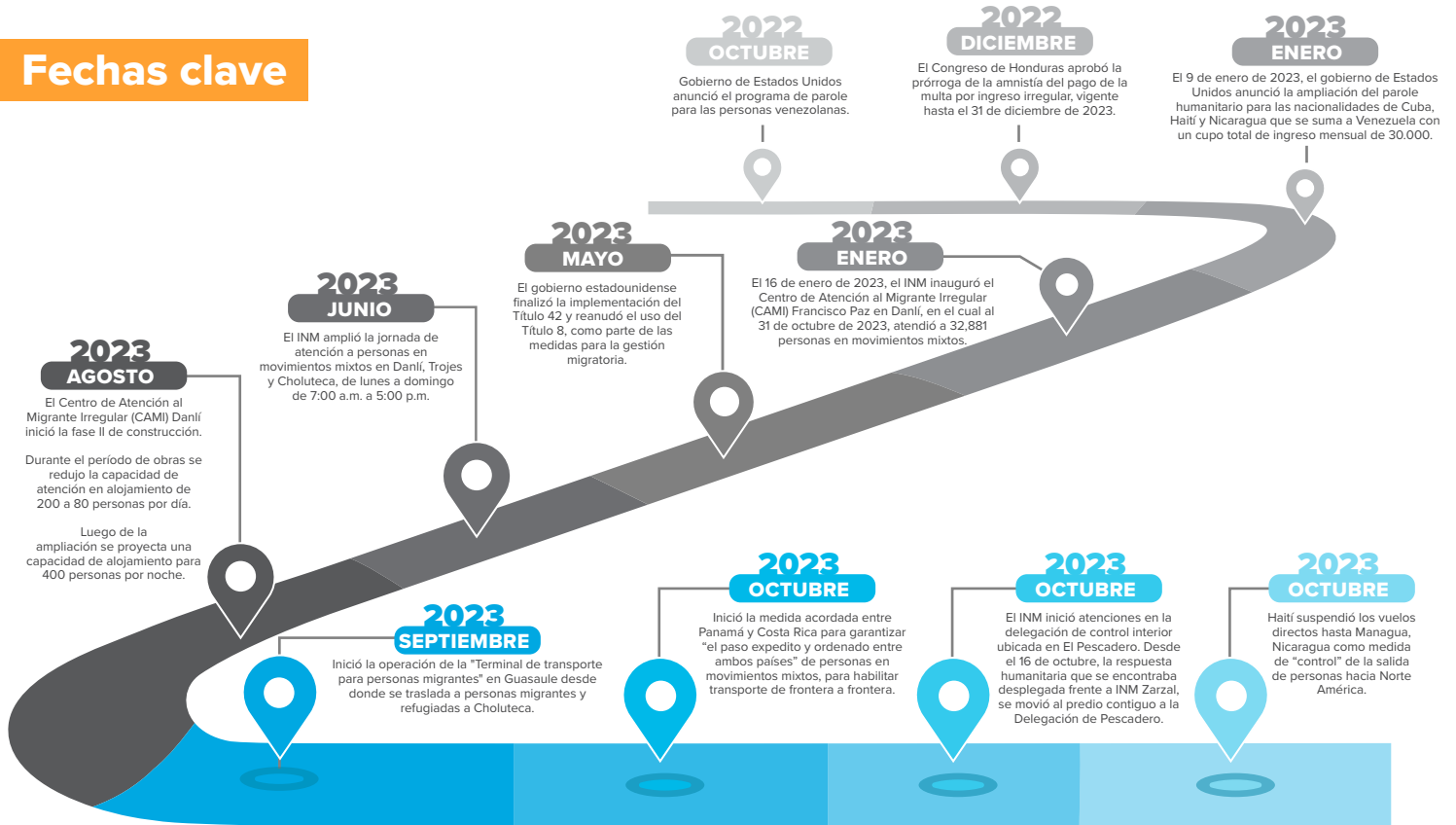
**475,453** personas refugiadas y migrantes ingresaron de manera irregular al país.

Un aumento del **209%** comparado con 2022.



ACNUR/Danielle Álvarez

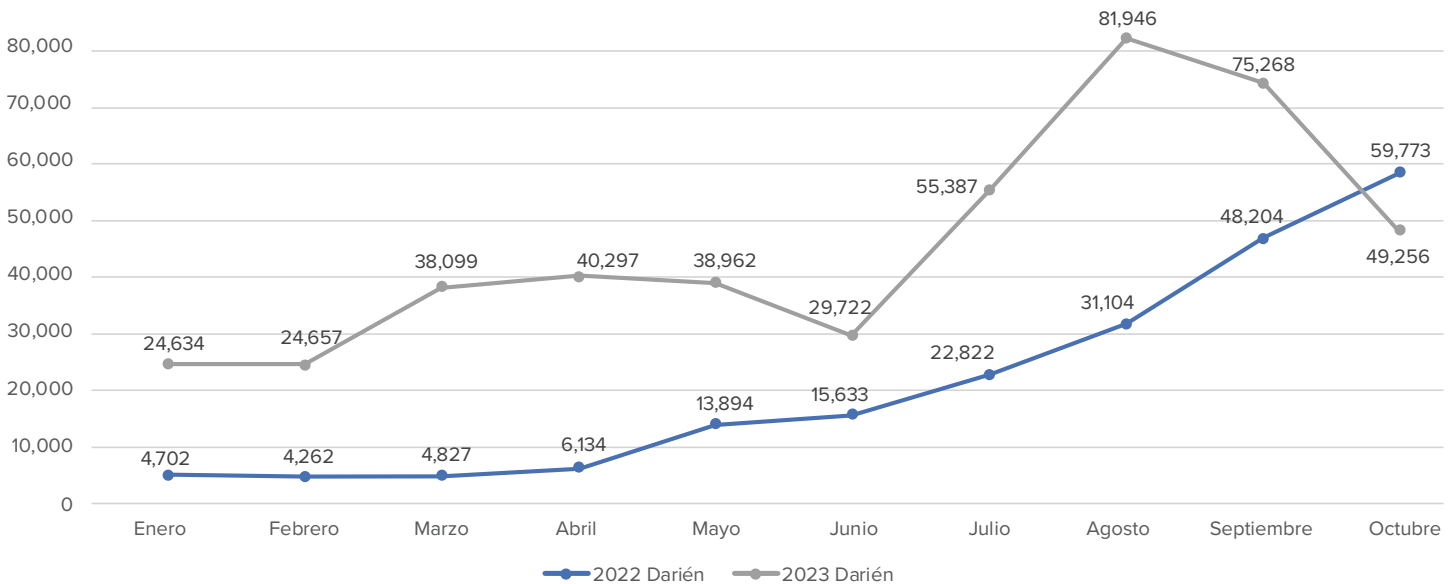
## Fechas clave



## Situación y tendencias

### Tránsito irregular de personas por Panamá

Tránsito de personas en movimientos mixtos por el Darién 2022 y 2023



Nota: La gráfica muestra los ingresos irregulares por el Darién del 1 de enero al 31 de octubre de los años 2022 y 2023.

Fuente: Migración Panamá

**Según datos de Migración Panamá, de las personas que transitan por el Darién**, 82% provienen de países de América del Sur; 9% de las Antillas; 9% son extracontinentales. Del total, el 64% son de Venezuela, 11% de Ecuador, 9% de Haití, 4% de China y 3% de Colombia. 78% son adultos (52% hombres, 26% mujeres) y 22% son menores de edad (12% niños y 10% niñas). En el presente año, el aumento de niños y niñas transitando por el Darién es de un 22% respecto al año 2022 cuyo porcentaje fue del 16%. En el 2023, los meses de agosto y septiembre fueron los de mayores ingresos irregulares registrados.

Las personas en movimientos mixtos que transitan a través de Colombia, Panamá, Costa Rica, Nicaragua, cuyo destino principal es el norte del continente, **llegan a Honduras enfrentando múltiples riesgos de protección**. El paso por la selva del Darién y otras zonas de riesgos, les expone a redes de trata y tráfico de personas, violencia sexual, maltratos, abusos, robos, fraudes, falta de acceso a alojamientos, alimentos, dinero, ropa, elementos básicos de higiene, afectaciones de salud física y emocional, desinformación o falta de asistencia legal, entre otros<sup>1</sup>.

## Tránsito por Honduras

El contexto regional de los movimientos mixtos es dinámico y cambiante y los cambios en regulaciones aéreas o terrestres de los distintos países tienen un impacto en el ingreso y tránsito por la frontera suroriente de Honduras.

Durante el 2023, el ingreso y tránsito por Honduras ha incluido i) las personas que atraviesan la selva del Darién, ii) personas que inician su tránsito terrestre en Nicaragua (incluyendo personas de Cuba, Haití, Guinea), iii) personas que llegan vía aérea o marítima a otros países de Centroamérica, e iv) ingresos regulares de personas nicaragüenses cuyo ingreso es bajo el Convenio Centroamericano de Libre Movilidad (CA-4), pero que se encuentran en tránsito hacia el norte del continente. El tránsito se realiza comúnmente a través de las rutas que se señalan en el siguiente mapa:

### Rutas de tránsito de movimientos mixtos en Honduras

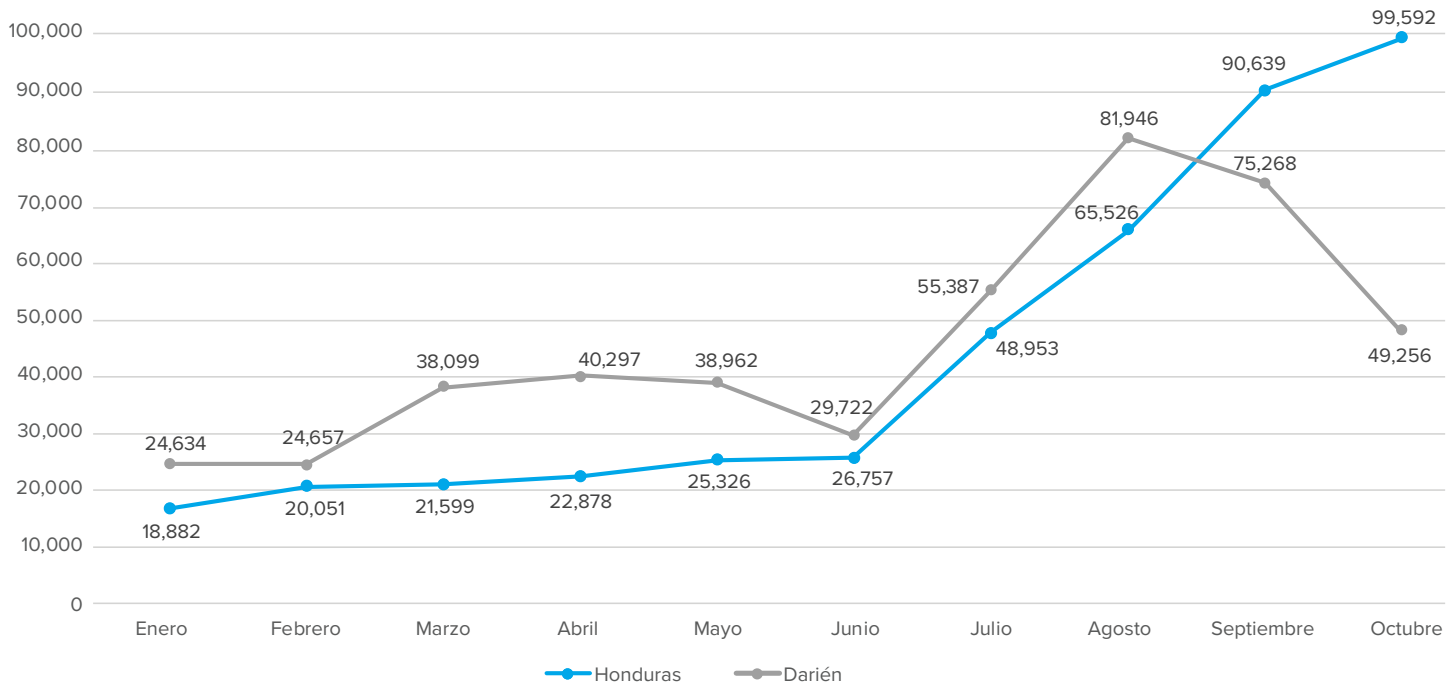


Fuente: Clúster de Protección - Honduras

<sup>1</sup> Monitoreo de Protección de frontera del 2 al 13 de octubre del 2023, ACNUR Panamá.

**Durante septiembre y octubre de 2023, el INM Honduras registró un mayor ingreso de personas que las autoridades migratorias de Panamá (124,524 personas frente a 190.231).** Una de las razones es que del total de las personas registradas en Honduras el 38% corresponde a personas de Cuba y Haití quienes mayormente utilizan la vía aérea hasta Nicaragua desde donde entran por tierra a Honduras y, por tanto, no cruzan la región del Darién. Según un medio de comunicación, entre el 20 y el 22 de octubre, hubo 36 vuelos desde Haití directamente a Nicaragua. Desde agosto, más de 268 vuelos con más de 31.000 personas llegaron a Nicaragua desde Haití. El 30 de octubre del 2023, Haití suspendió los vuelos directos hasta Managua Nicaragua, como medida para controlar la ruta que miles de sus nacionales estaban tomando por Centro América para llegar al norte del continente. Por lo tanto, es probable que las personas haitianas busquen nuevamente rutas terrestres o acuáticas más largas y con mayores riesgos de protección para ellas.

### Tránsito de personas en movimientos mixtos por el Darién vs Honduras | 2023



Nota: La gráfica representa el número de registros realizados por Migración Panamá y el INM a personas en ingreso irregular.

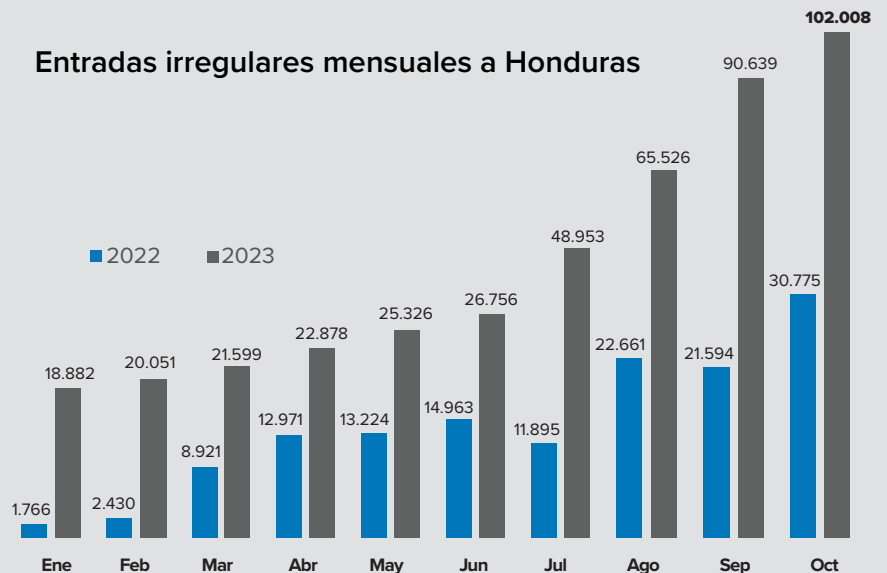
Fuente: Migración Panamá y Migración Honduras

El tránsito de personas en movimientos mixtos, tanto por Panamá como Honduras desde los primeros meses del año, ha tenido una clara tendencia al aumento.

### Entradas irregulares mensuales a Honduras

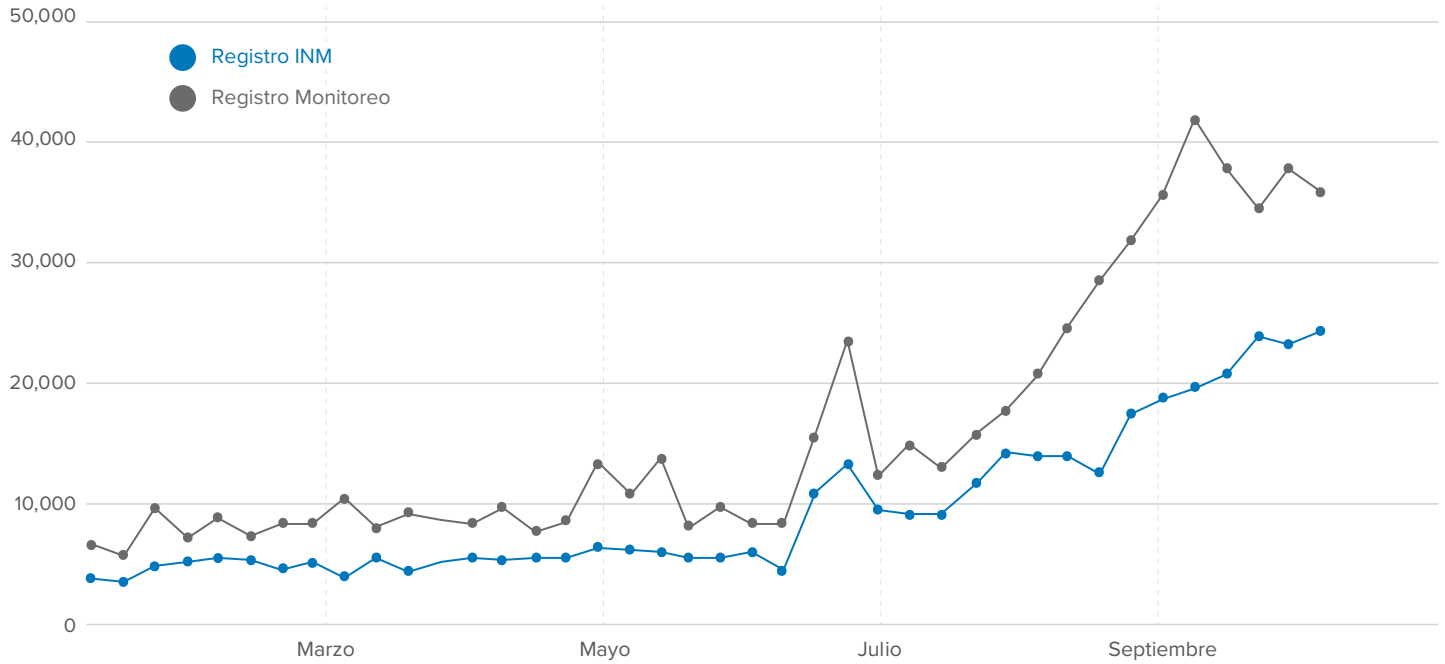
Del total de ingresos irregulares que se han registrado en el año 2023, el 53% son hombres, 26% mujeres, el 11% niños y el 9% niñas.

El mes de octubre representó un **récord histórico al registrar 101,993 personas en total** y un promedio semanal de 25,000 por el sur y el oriente de Honduras.





## Análisis de cifras oficiales e ingresos observados en terreno



De acuerdo con el monitoreo de frontera realizado por miembros del Equipo Local de Frontera Suroriente, continúa habiendo un subregistro aproximado del 49% respecto de las cifras oficiales de ingreso.

Algunos de los factores que explican el subregistro están asociados con las siguientes situaciones:

- En momentos de alta concentración de personas, el INM dispone medidas de contingencia como el registro de una sola persona por núcleo familiar y extender el permiso de tránsito para todos los miembros de dicho núcleo.
- Algunas personas desconocen la amnistía del pago de la multa por ingreso irregular y pueden buscar evadir los controles migratorios y policiales. Las redes de tráfico también utilizan estos mecanismos.
- La posible venta de permisos de tránsito legítimos o falsos principalmente a personas que viajan en “paquetes todo incluido” o “VIP” de frontera a frontera o incluso en intermediaciones de las delegaciones. Esta práctica aumenta en momentos de alta concentración de personas cuando las filas son significativas e igualmente en horarios nocturnos en los que no hay emisión de permisos de tránsito.



Acción Contra el Hambre (ACH)

## Dinámicas en los distintos puntos fronterizos

**En Las Manos**, punto fronterizo entre Nicaragua – Honduras, se ha dado la mayor cantidad de ingreso de personas en movimientos mixtos a Honduras en 2023. Por la zona se siguen manteniendo los ingresos durante el día y la noche; por lo tanto, las personas que acceden al transporte dispuesto por el IHTT son trasladadas desde Las Manos hasta la estación de gasolina Los Mangos y luego los trasladan en otro bus hasta Danlí para acceder al permiso de tránsito y continuar su ruta. Las personas que ingresan por las noches y no logran acceder a transporte pernoctan por algunas horas en espacios públicos de Las Manos. La comunidad local identifica necesidades en cuanto al traslado de personas enfermas o con alguna discapacidad temporal o permanente, la activación de servicios de salud en casos críticos, necesidad de una gestión adecuada de los desechos sólidos, la falta de baños y lavabos que conlleva a riesgos ambientales y de salud para todas las personas en la zona.

**En Danlí**, las personas en movimientos mixtos con mayores necesidades se quedan hasta dos semanas pernoctando en espacios públicos, reuniendo recursos para poder continuar su viaje mediante la venta informal de productos, piden dinero, o están a la espera del envío de remesas. La capacidad de alojamiento es superada por la demanda; por ello se han conformado en varias zonas públicas “campamentos improvisados” en los que hay gran presencia de niños y niñas. La exposición a riesgos de protección como violencia de género, violencia sexual, exposición a consumos de sustancias psicoactivas, robos, falta de elementos de saneamiento y de condiciones adecuadas de alojamiento son críticas. El número de personas que permanecen y transitan la ciudad supera la capacidad de respuesta institucional del municipio, donde en octubre ingresaron una media de 1,900 personas diariamente.

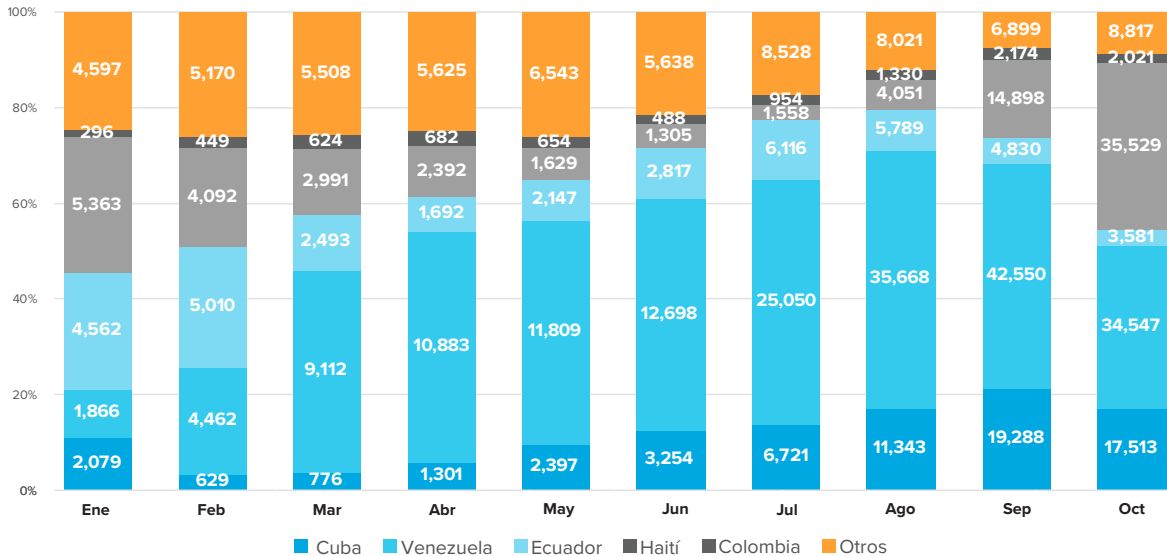


**Trojes**, durante el 2023, ha sido el punto que registra mayores ingresos después de Danlí. Algunas personas de la comunidad local han creado una economía en torno a la adecuación de sus casas como alojamientos improvisados, venta de acceso a internet, venta de acceso a baños y duchas así como alimentos, por ende quienes no acceden al único Centro de Descanso Temporal que se encuentra abierto en el municipio, del Consorcio Life Honduras, y no tienen recursos para hospedarse en hoteles o alojamientos privados, pernoctan en zonas públicas. De manera constante se observa un sobrecosto en los bienes y servicios para las personas que transitan. Igualmente, hay ingreso de personas que no son conducidas a la delegación del INM con presuntamente permisos de tránsito verdaderos o falsos que no son gestionados en las delegaciones. Hay presencia de transporte dispuesto por el IHTT el cual lleva a las personas hasta Danlí, Tatumbla o Tegucigalpa con cobro en dólares que superan de manera significativa los montos que pagan las personas nacionales por los mismos trayectos.

**Choluteca**, ubicado a 46 kilómetros de la Frontera con Nicaragua, cuenta con el CAMI en el que el INM emite los permisos de tránsito. El ingreso de personas en movimientos mixtos en el 2023 se ha dado principalmente por la frontera de Guasaule y las zonas rurales de El Triunfo, Concepción de María, San Marcos de Colón, entre otras. En estas zonas se observa el tránsito de autos pickup, motos, caballos o incluso personas que van a pie guiadas por redes de tráfico de personas o por sus propios medios. Tras la activación de la ruta de transporte desde Guasaule hasta Choluteca por parte del IHTT las personas ya no caminan, se observa un tránsito rápido desde su entrada hasta la salida del departamento. Antes de llegar al CAMI Choluteca las personas ya han tenido que pagar su boleto de autobús hasta San Pedro Sula, lo cual ha significado un reto para que las personas puedan acceder a la respuesta en alojamientos para recuperación física y psicológica, acceso a información, orientación, identificación de personas con necesidades específicas de protección y protección internacional, así como acceso a atención en salud.

## Principales nacionalidades

Entradas irregulares mensuales por nacionalidad en 2023:



Nota: Las cifras representan ingresos irregulares por Honduras del 1 de enero al 31 de octubre del 2023.

Fuente: Instituto Nacional de Migración

Del 01 de enero al 15 de noviembre del 2023, las cinco principales nacionalidades de personas que integran los movimientos mixtos corresponden a Venezuela (203,413 personas), Haití (76,428 personas), Cuba (72,409 personas), Ecuador (40,960 personas), y Colombia (10,731 personas). Adicionalmente, otras nacionalidades con ingresos significativos son China, Senegal, Guinea y Mauritania.

En la semana del 23 al 29 de octubre, por primera vez desde el aumento de la magnitud de los movimientos mixtos transitando por Honduras, los ingresos de personas Haitianas duplicaron la cifra del de venezolanas. Este incremento se debe a los vuelos directos de Haití a Nicaragua que permiten tomar posteriormente la ruta terrestre por Honduras.

### Distribución demográfica

Del total de los ingresos del 01 de enero al 15 de noviembre del 2023, 254,865 son hombres, 123,707 son mujeres, 54,020 son niños, 42,861 son niñas. La cantidad de niños y niñas (entre los 0 y los 20 años) alcanza un 20%. La edad predominante de ingresos de hombres y mujeres es entre 21-30 años, de los niños y niñas de los 11 años en adelante.

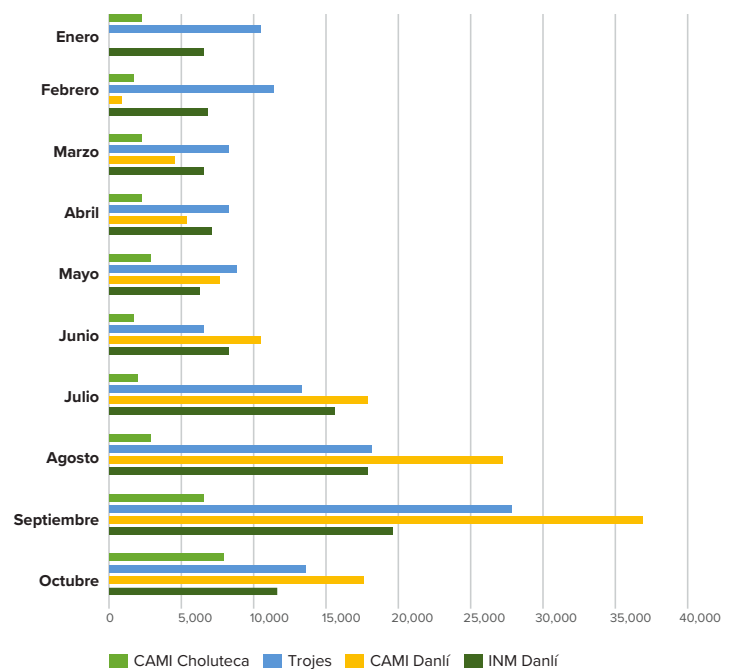
### Distribución de los ingresos por punto fronterizo

Durante los meses de septiembre y octubre el ingreso de personas en movimientos mixtos por Trojes y Choluteca registró un aumento paulatino, en comparación con los meses anteriores. En el caso de Choluteca, de enero a agosto los ingresos no superaban las 3,000 personas en promedio mensual. Sin embargo, en septiembre se registraron 6,310 ingresos y en octubre 21,152 personas, lo que significó el 20% de los registros durante ese mes en toda la frontera suroriente. En el caso de Trojes, desde el mes de

julio a septiembre hubo entre 17,000 a 27,000 ingresos mensuales con una leve disminución en octubre con 23,869 ingresos.

Lo anterior implica que las instituciones gubernamentales y las organizaciones humanitarias han tenido que adaptar su respuesta a las dinámicas del territorio, incluyendo las disposiciones para atención en los horarios en los que hay más ingresos de personas refugiadas y migrantes.

### Ingresos irregulares por delegación del INM



Nota: La gráfica muestra el número de registros realizados por el INM en las 4 delegaciones dispuestas por la autoridad migratoria.

Fuente: Migración Honduras

## Respuesta Humanitaria



ACNUR/Danielle Alvarez

El aumento en el ingreso de personas en movimientos mixtos ha demandado el refuerzo de las capacidades de respuesta humanitaria en la zona, incluyendo, las acciones implementadas por entidades del Estado como líderes de la respuesta y de las organizaciones no gubernamentales y agencias del sistema de Naciones Unidas en su rol de complementariedad.

Durante este año, **el INM amplió su capacidad de atención** a través de la vinculación de nuevos funcionarios/as, el aumento de la disponibilidad de horarios de atención, y acceso a equipo biométrico. Adicionalmente, **mejoró las condiciones de recepción de la población** con la entrada en funcionamiento del CAMI de Danlí y el traslado de la delegación de control interno a la nueva zona de El Pescadero.

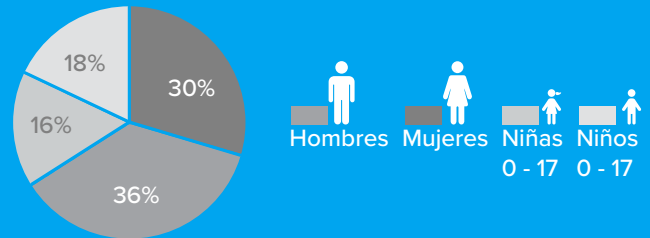
Por su parte, **el ELFS ha asistido a más de 181,411 personas a través de sus equipos en terreno en los departamentos de El Paraíso y Choluteca en seis sectores de respuesta:** coordinación y gestión de alojamientos temporales, protección, incluyendo violencia basada en género y protección de la niñez, salud, seguridad alimentaria, nutrición, WASH y educación en emergencias. El ELFS promueve que los servicios y atenciones tanto de las autoridades locales como de las organizaciones humanitarias se hagan de manera coordinada, adecuada a las necesidades y en condiciones de dignidad, calidad y seguridad.

La demanda actual supera la capacidad de respuesta existente, lo anterior se evidenció más durante los meses de junio y julio en los que hubo una reducción significativa de acciones en diversos sectores por parte de las organizaciones humanitarias debido a cierres operativos y financieros temporales, jornadas de pre-posicionamiento de nuevos proyectos o cierre total de algunas respuestas.

De acuerdo a los reportes de 345W, a la fecha de este informe se han alcanzado

**181,411**  **personas**

con asistencia humanitaria.



Incluye la provisión de:



Insumos alimentarios y no alimentarios



Artículos de higiene diferenciados



Agua para consumo humano



Insumos de aseo



Letrinas



Entrega de raciones de comida y suplementos nutricionales

Priorizando de manera particular a mujeres embarazadas y lactantes, así como a niños y niñas.







También se ha priorizado la asistencia técnica para el fortalecimiento de los mecanismos de recepción, servicios especializados de protección, orientación e información, atención en salud física con acceso a servicios prehospitalarios y atención médica; así como el apoyo psicosocial que se concentra en apoyo básico, apoyo psicosocial focalizado, atención en salud mental y atención especializada. La respuesta en violencia de género particularmente en Danlí, desde los meses de julio y agosto se ha fortalecido con la presencia de nuevas organizaciones como HIAS, ACNUR/IRC, FOROSIDA, quienes se suman a MSF y CRH en atención a sobrevivientes. En septiembre el Centro de Descanso Temporal Sagrada Familia de Cáritas inició la atención en alojamiento, servicios de WASH, alimentación, asistencia psicológica y legal a entre 30 a 50 personas diarias.

Por otro lado, el Centro de Atención al Migrante Irregular Francisco Paz en Danlí (CAMI Danlí), del INM, con el apoyo de organizaciones del Equipo Local, atendió a 32,881 personas en los servicios de alojamiento, orientación legal, agua, higiene y saneamiento, atención médica y psicológica, nutrición, protección a la niñez, alimentación y restablecimiento de contactos familiar. Adicionalmente, el Centro de Descanso Temporal (CDT) de la Fundación Alivio al Sufrimiento en El Paraíso, con el apoyo del Consorcio LIFE/UNICEF y OIM ha atendido a 31,692 personas migrantes en tránsito, con los servicios de alojamiento, acceso a agua, higiene y saneamiento, alimentación y transporte. Igualmente, en la misma ciudad de Danlí el CDT Sagrada Familia de Cáritas ha atendido a aproximadamente 1,800 personas. El Centro de Descanso Temporal del Consorcio LIFE – Honduras ubicado en Trojes ha atendido a 19,294 personas en los servicios de alojamiento, agua, saneamiento e higiene, salud física y emocional, y espacios amigables para la niñez. Por otra parte en el Departamento de Choluteca, los alojamientos de Cáritas y Hogar Esperanza ha atendido a 610 y 1,151 respectivamente durante el 2023 con servicios de alojamiento, orientación información, alimentación, acceso a servicios de agua, saneamiento e higiene, así como remisión a salud en los casos que se requiere.

## Vacios

La amnistía por el pago de la multa por ingreso irregular que está vigente hasta el 01 de enero del 2024 ha sido una medida que ha beneficiado a miles de personas que han ingresado por el país. Su vigencia ha sido fundamental para favorecer el acceso a la respuesta del Estado y de las organizaciones humanitarias. Por ende, instamos a que el Estado Hondureño continúe con dicha medida en favor de los derechos humanos y la protección de las personas en situación de vulnerabilidad en tránsito. Para ello es imperante que se fortalezcan las acciones de incidencia para la aprobación de la Reforma de la Ley con un enfoque integral de las personas que ingresan, permanecen y transitan por el país desde otros países.

A pesar de que la operación del espacio humanitario al lado del INM Pescadero, administrado por el INM y financiado por el ACNUR, ha permitido a las organizaciones tener mejores condiciones de atención a las personas en movimientos mixtos, se siguen presentando retos respecto a las condiciones del lugar en cuanto a seguridad, gestión del espacio, manejo de residuos sólidos, limpieza y vaciado de los baños portátiles, entre otros.

En general el ingreso de personas en movimientos mixtos se da desde tempranas horas del día; por lo tanto, las organizaciones están iniciando atenciones en el INM Pescadero desde temprano, lo cual implica que en horarios de la tarde disminuya la presencia de personas humanitario, así como los fines de semana en los que hay ingreso permanente de buses; en consecuencia, las personas quedan más expuestas a riesgos durante las tardes y los fines de semana.

Se conoce de la existencia de personas que realizan cobros de hasta el 10% para “apoyar” el retiro de remesas, una práctica cada vez más amplia en la zona de Danlí que se



ACNUR / Byron Solano



ACNUR / Byron Solano

prolifera considerando las dificultades que tienen las personas en tránsito para acceder a los apoyos económicos que envían sus familiares.

En Las Manos, principal punto de ingreso, tanto autoridades locales, como personas de las comunidades, evidencian retos en la recepción de personas en movimientos que arriban después de las 6:00 pm, ya que a esa hora no hay disponibilidad de transporte hacia Danlí. Estas personas se ven obligadas a pernoctar en la vía principal, en la parte exterior de las instalaciones de la aduana, el INM, la policía, la Oficina de Sanitaria Internacional (OSI), o fuera de las casas de la comunidad. Para el mes de octubre se habían identificado cerca de 200 personas por día que debían dormir en las calles, sin acceso a baños, agua, aseo personal, manejo de residuos, entre otras necesidades. La situación ha generado una alerta de contaminación que afecta tanto a las comunidades de acogida, como a las personas en tránsito.

En Trojes la respuesta sigue centrada en el Centro de Descanso Temporal para Familias Migrantes (CDTFM) conocido como Las Carpas, donde atiende el Consorcio LIFE-Honduras, en el cual pernoctan familias, las personas que no acceden al CDT pernoctan en casas de personas locales que realizan cobros entre \$3 a \$5 por persona cada noche, y los que no tienen dinero ubican tiendas de acampar en zonas públicas. Desde Project Hope se sigue avanzando en gestiones para una posible reapertura del alojamiento Carlos Roberto Reyna. El Consorcio continúa ofreciendo servicios de baños para todas las personas. CRH brinda servicios y atenciones por brigadas semanalmente.

En Guasalúe, Choluteca, la terminal de transportes ubicada por el IHTT ofrece servicios de transporte exclusivo para personas en movimientos mixtos, hasta la Gran Terminal del Sur, allí realizan transbordo de bus que les llevan hasta Choluteca en donde gestionan su permiso de tránsito, para así salir hacia frontera con Guatemala. Los precios del transporte a personas en movimientos mixtos superan considerablemente el costo que las personas nacionales pagan por el mismo trayecto. Adicionalmente, las condiciones del terminal de transportes de Guasaule presenta inadecuadas condiciones en los baños, espacios de descanso, acceso a información, protección de niños, niñas, prevención de violencias entre ellas la de género, entre otras.

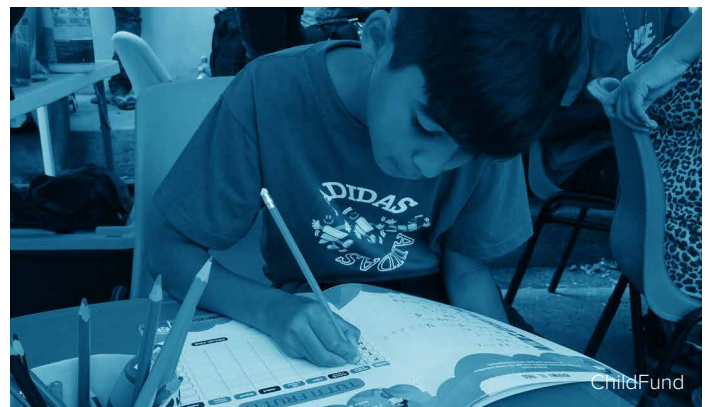
## Riesgos de Protección

- **Falta de información general** y claridad sobre las políticas migratorias actuales de Estados Unidos en todos los idiomas relevantes. Además, información sobre el sistema de asilo hondureño. Esto puede llevar a que las personas estén más expuestas a información falsa y sean más accesibles a aceptar ofertas de contrabandistas, incurriendo en pagos ilegales como extorsiones, fraudes, abusos, robos, etc.
- Las personas de movimientos mixtos que no cuentan con tarjetas de débito tienen dificultades para acceder al dinero enviado por sus redes de apoyo a través del sistema financiero hondureño. Algunos bancos permiten enviar y recibir dinero a personas hondureñas; otros permiten enviar/recibir dinero a extranjeros residentes en el país; y otros bancos permiten enviar/recibir desde países específicos. Por tanto, se vuelve más complejo acceder a bienes o servicios de emergencia así como disponer de recursos para su tránsito, permaneciendo así más en territorio con mayores necesidades.
- Las **niñas y niños** en tránsito enfrentan problemas de **salud y nutrición, angustia psicosocial e interrupción de sus programas educativos**, entre otros. Del total de entradas durante 2023, aproximadamente el 17% son niños, lo que refleja la necesidad de que el gobierno y las organizaciones internacionales fortalezcan aún más la respuesta de protección a la infancia.
- La Dirección de Niñez, Adolescencia y Familia (DINAF) tiene varios desafíos para la identificación, atención y manejo de casos de menores de edad en movimientos mixtos, particularmente niños y niñas separados o no acompañados. Algunos de los aspectos más mencionados son la falta de personal, capacitación, recursos económicos y de rutas o protocolos claros.
- Los sobrecostos en el transporte para personas en movimientos mixtos dificultan los traslados; aquellas personas con escasos recursos quedan atrapadas en algunas ciudades mientras realizan acciones como venta informal, pedir dinero, trabajos mal pagos, así como intercambio de sexo para acceder a los costos de los pasajes.
- En Danlí particularmente, personas pernoctan en parques y zonas públicas por falta de espacios de alojamientos adecuados o falta de capacidad en los espacios existentes.
- El fortalecimiento de las redes de tráfico de personas expone a las personas en movimientos mixtos a altos costos de tránsito por Honduras, esto constituye una barrera para el acceso a la respuesta humanitaria, y dificulta acceder a la orientación, información y la identificación de personas con necesidades de protección internacional.
- En Danlí, el fortalecimiento de la respuesta humanitaria a la **violencia de género** ha permitido identificar más tipos de violencia de género, tanto en la carretera como en Honduras, como la **violencia sexual, el intercambio de sexo por supervivencia, el acoso y la aparente explotación sexual de niñas** para obtener acceso a medios de vida.
- **Acceso limitado a servicios básicos** como agua, alimentos, alojamiento temporal, acceso limitado a servicios de salud y apoyo psicosocial, más allá de las intervenciones primarias o de emergencia. Durante el trimestre comprendido entre finales de mayo y principios de agosto de 2023, las organizaciones identificaron que, aunque con una disminución, se siguen presentando casos de extorsión, principalmente durante el tránsito terrestre.
- Falta de **servicios especializados** para personas con **discapacidad** (mental y física).



## Recomendaciones

- Seguir trabajando en la creación o consolidación de mecanismos de identificación de riesgos, tendencias y denuncia o reporte de incidentes de protección, ya que la mayoría quedan sin ser debidamente denunciadas a las autoridades públicas considerando el tiempo y la permanencia en territorio de las personas en movimientos mixtos.
- La oferta actual de atención requiere de ampliación o fortalecimiento en alojamiento temporal con condiciones dignas, acceso a agua de consumo, alimentación, elementos de higiene, particularmente fuera del horario laboral tradicional, en las noches, fines de semana y días feriados. Esto, en todos los puntos fronterizos por donde ingresan las personas en frontera suroriente.
- Los servicios de salud física y psicosocial tanto básica como especializada son fundamentales, hay respuesta y rectoría por parte de la Región de Salud de El Paraíso y otros actores del Cluster Salud como ChildFund, Cruz Roja Hondureña (CRH), Médicos Sin Fronteras, Médicos del Mundo, COPECO y OPS/OMS los cuales trabajan coordinadamente para dar respuesta. Sin embargo hay brechas en los servicios de salud principalmente en horarios nocturnos en puntos de mayor movilidad que deben ser fortalecidos. De igual forma, hay oportunidad de fortalecimiento en Trojes y Choluteca, trabajando de la mano con la Secretaría de Salud.
- Se requiere seguir trabajando en la integración de un enfoque diferencial en edad, género y diversidad en la respuesta ya existente o en la que se amplíe.
- La respuesta implementada debe incluir un manejo adecuado de residuos sólidos, disposición de basuras, y manejo de materiales reciclables, guiada por las organizaciones de cooperación internacional. Así como estrategias amigables con el ambiente para la distribución y consumo de agua potable.
- La seguridad es importante para garantizar la integridad física tanto de las familias en movilidad, como de los equipos técnicos, pues en las aglomeraciones se crean momentos de tensión y disturbios. Por lo tanto, se requiere contar con protocolos de evacuación, mecanismos conjuntos de alerta y rutas claras de activación de las alertas.
- Se recomienda contar con directrices claras y específicas respecto al transporte de personas en movimientos mixtos por parte de las autoridades pertinentes.
- Fortalecer las campañas y estrategias para la prevención de la xenofobia, discriminación y promover la coexistencia pacífica.





## Próximos pasos



ACNUR/Danielle Alvarez

- En Danlí se conformó el Comité de El Pescadero integrado por 10 personas representantes del INM Derechos Humanos, ACNUR, ACH, Child Fund, CRH, HIAS, OIM, NRC, PWW. El comité es el escenario en el que se toman las decisiones relacionadas al espacio humanitario ubicado al lado de la delegación del INM. Este Comité continuará operando para garantizar una adecuada gestión del espacio humanitario.
- En noviembre 2023, el Equipo Local sostendrá un encuentro para evaluar el trabajo realizado y planificar para el 2024.
- Los miembros del Equipo Local actualizarán su capacidad de respuesta de manera bimensual para garantizar procesos de complementariedad entre los miembros y la identificación de vacíos de servicios de manera anticipada. Realizará acciones de incidencia para visibilizar la situación ante donantes, Estado, y tomadores de decisiones.
- En los departamentos de Choluteca y El Paraíso, miembros del Equipo Local, en conjunto con el Clúster de Protección y el Área de Responsabilidad de Violencia Basada en Género lideran ejercicios de actualización de mapeo de actores en atención y respuesta a víctimas de violencia de género, así como en la construcción de las rutas locales. Lo anterior ha contado en sus primeras sesiones con la participación de autoridades locales, integrantes de las comunidades, organizaciones de la sociedad civil y organizaciones humanitarias nacionales e internacionales. La construcción de las rutas está en proceso de validación y serán finalizadas y socializadas antes del término de 2023.
- Se promoverán acciones de incidencia para impulsar la prórroga de la amnistía del pago de la multa por ingreso irregular que tiene vigente hasta el 1 de enero de 2024. Esta medida es fundamental para reducir los riesgos y vulnerabilidades que enfrentan las personas en movimientos mixtos.



ACNUR/Danielle Alvarez



## Respuesta regular de miembros del Equipo Local de Frontera Suroriental

La respuesta regular durante el 2023 por parte de las organizaciones que conforman el Equipo Local de Respuesta Frontera Sur incluye, pero no está limitada a:

Sector	Descripción	Miembro
Protección / Protección de Niñez / Protección de VBG	<ul style="list-style-type: none"> <li>Monitoreo de frontera para generación de datos e información que permitan análisis del contexto e informar respuesta de protección.</li> <li>Coordinación del Equipo Local de Frontera Suroriental</li> <li>Identificación de personas con necesidad de protección internacional y/o con necesidades específicas de protección y referencia a servicios.</li> <li>Dotación de equipos, insumos y apoyo con infraestructura a espacios y actores claves en frontera para el fortalecimiento de los mecanismos de recepción de las personas en movimientos mixtos.</li> <li>Fortalecimiento de capacidades institucionales y organizacionales en materia de protección internacional y para la identificación y abordaje de personas con necesidad de protección internacional y necesidades específicas de protección.</li> <li>Apoyo al sistema de asilo para garantizar que las personas que desean solicitar asilo en Honduras tengan acceso al territorio y a procedimientos justos y eficientes.</li> </ul>	ACNUR
	<ul style="list-style-type: none"> <li>Servicios de protección por medio de albergues a niños, niñas, adolescentes, personas discapacitadas y mujeres embarazadas acompañados de su familia (alojamiento, alimentación).</li> </ul>	Fundación Alivio del Sufrimiento / ChildFund CONSORCIO LIFE/UNICEF
	<ul style="list-style-type: none"> <li>Servicio de información Móvil en puntos estratégicos en frontera: Trojes, Las Manos, Danli, Guasaule, Choluteca, San Marcos de Colón y Agua Caliente Ocotepeque, cuya finalidad es facilitar el acceso a información y orientación a la población en tránsito sobre asilo, refugiado y protección internacional, acceso a internet y derivación ante terceros o canales de ayuda humanitaria o emergencia en el territorio.</li> </ul>	World Vision/ ACNUR
	<ul style="list-style-type: none"> <li>Atención psicosocial para NNAJ (Desarrollo de espacios amigables), atención psicológica individual para personas adultas, servicio de internet.</li> </ul>	ChildFund ADRA / CONSORCIO LIFE/UNICEF
	<ul style="list-style-type: none"> <li>Fortalecimiento de capacidades en temas de Protección de niñez, Salvaguarda, PEAS, SMAPS, autocuidado, trabajo en equipo y autocuidado para personal encargado de brindar atención y protección a personas en los Centros de Descanso Temporal, equipo que brinda atenciones del consorcio LIFE y talleres en temas de Protección de niñez, Salvaguarda a personal del, Centro de Atención al Migrante Irregular y otros espacios de atención.</li> </ul>	UNICEF
	<ul style="list-style-type: none"> <li>Análisis rápido de género y actualización de procedimientos operativos estandarizados.</li> </ul>	ONU Mujeres
	<ul style="list-style-type: none"> <li>Monitoreo en frontera Trojes. Entrega de ayuda humanitaria a personas en tránsito, servicio de información y asesoría legal.</li> <li>Fortalecimiento de conocimiento a través de talleres para el abordaje de las diferentes leyes de migración y protección en el municipio de Trojes, El Paraíso y Danlí.</li> </ul>	FONAMIH
	<ul style="list-style-type: none"> <li>Identificación y gestión de casos.</li> </ul>	ACNUR, OIM, CRH
	<ul style="list-style-type: none"> <li>Promoción de derechos.</li> <li>Establecimiento del Contacto entre Familiares – RCF (Llamadas, Wifi, carga de teléfono, solicitudes de búsqueda y mensajes Cruz roja)</li> <li>Difusión de mensajes de autocuidado.</li> <li>Promoción de servicios humanitarios a través de plataforma digital RedSafe</li> <li>Identificación y derivación de casos.</li> <li>Atención Psicosocial básica y focalizada.</li> <li>Atención Prehospitalaria.</li> <li>Instalación de puntos de asistencia humanitaria móviles en la frontera de ingreso.</li> <li>Coordinación de respuesta integral a lo largo de la ruta migratoria.</li> <li>Preposicionamiento de insumos para brindar una respuesta integral.</li> <li>Atención a sobrevivientes de violencia.</li> </ul>	Cruz Roja Hondureña
	<ul style="list-style-type: none"> <li>Provisión de información general y de protección</li> </ul>	ACNUR/WVI, ASONOG, ChildFund, CRH, MSF, OIM

Sector	Descripción	Miembro
<b>Protección / Protección de Niñez / Protección de VBG</b>	<ul style="list-style-type: none"> <li>Atención de personas sobrevivientes de violencia de género con énfasis en niñas, adolescentes, mujeres y comunidad LGBTIQ+ a través de espacios seguros. Gestión de casos en el INM Zarzal y CDT FAS.</li> </ul>	HIAS
	<ul style="list-style-type: none"> <li>Aplicación de encuesta socioeconómica de personas migrantes en tránsito por Danlí y Trojes, El Paraíso de noviembre a enero del 2023.</li> <li>Seguimiento del flujo migratorio en el Departamento de El Paraíso.</li> </ul>	OIM
	<ul style="list-style-type: none"> <li>Monitoreo de frontera y zonas de intervención para generación de datos e información que permitan análisis del contexto para implementar respuesta en protección de niñez.</li> <li>Coordinadora Área de Responsabilidad de Niñez</li> </ul>	UNICEF
	<ul style="list-style-type: none"> <li>Asistencia de Emergencia en Frontera/Ayuda a la protección Individual (IPA).</li> <li>Atención y gestión de casos mediante entrevistas que evalúa riesgos de protección se brinda la asistencia IPA.</li> </ul> <p><b>Donde se brinda:</b></p> <ul style="list-style-type: none"> <li>Alojamiento de emergencia o 3 noches/ personas con riesgos de protección.</li> <li>Entrega de tarjeta canjeables a personas con riesgos de protección.</li> </ul>	NRC
<b>Agua, Saneamiento e Higiene</b>	<ul style="list-style-type: none"> <li>Se continua con la respuesta humanitaria en Agua Saneamiento e Higiene (ASH) y apoyo en el Centros de Descanso en Danlí, Trojes, y Paraíso en abastecimiento de agua de consumo humano, recolección de desechos sólidos, ubicación de casitas de higiene en las que se distribuyen dichos elementos. En el CAMI han llegado a 200 atenciones diarias en ASH.</li> <li>En Trojes, en Pastoral Social, Carlos Roberto Reyna, CDT para Familias y Niños, en Cifuentes se distribuyen elementos de higiene a través de dispensadores, mantenimiento de cuadrillas de agua y de limpieza en cada uno de los Centros de Descanso. Distribución de toallas sanitarias en los baños de los alojamientos.</li> <li>Espacios lúdicos para fomentar el lavado de manos, el consumo de agua potable, y promover a través de la metodología WASEN de lavado de manos en emergencia.</li> <li>Emisión de boletines informativos de la respuesta de ASH en los municipios a las personas en movimientos mixtos para que accedan a servicios y se les brinda información general.</li> <li>Se apoya a otras instituciones que proveen de insumos ASH. Cuadrilla ASH apoya con registros de entradas en CDTs. Asistencia en 3 CDTs Trojes, 2 Cifuentes y 1 en Danlí. Puntos de hidratación móvil en Trojes y Danlí con aproximadamente 18,000 botes cada dos meses.</li> </ul>	Pure Water for the World /CONSORCIO LIFE / UNICEF. FONAMIH. CRH
	<ul style="list-style-type: none"> <li>Coordinación de la respuesta desde el clúster WASH: realiza análisis de brechas necesidades y la calidad de la respuesta en conjunto a las organizaciones implementadoras WASH (PWW y CRH) en Trojes, Danlí y El Paraíso.</li> <li>Se realiza documentación de necesidades cuantitativas de insumos e infraestructura WASH en los centros de atención temporal.</li> </ul>	Coordinador Clúster WASH
	<ul style="list-style-type: none"> <li>Kits de higiene diferenciales (hombre, mujer, niños, niñas) y/o elementos de higiene.</li> </ul>	ASONOG, CRH, FONAMIH, PWW
	<ul style="list-style-type: none"> <li>Apoyo para la habilitación de sistemas de agua (Albergues Temporales)</li> <li>Distribución de Kits de higiene diferenciados.</li> <li>Hidratación a través de suministros de agua (Litros)</li> <li>Entrega de Kits de Higiene Menstrual</li> <li>Desarrollo de campañas para el control de vectores (Albergues Temporales).</li> <li>Promoción de higiene y gestión de residuos sólidos (Entrega de depósitos para basura entregados en Albergues temporales).</li> <li>Fortalecimiento Institucional (Metodología PHAST).</li> </ul>	Cruz Roja Hondureña
<b>Alojamientos temporales</b>	<ul style="list-style-type: none"> <li>Visitas al terreno para evaluar la condiciones y administración de alojamientos.</li> <li>Donaciones de artículos no alimentarios para la atención a personas migrantes en Danlí y Trojes</li> <li>Coordinación con otros actores para fortalecer la respuesta y atención en los alojamientos temporales.</li> <li>Presencia permanente a través de asistentes operativas en Danlí y Trojes</li> <li>Recopilación de información confiable sobre la llegada y atención de personas migrantes en Danlí y Trojes,</li> <li>Derivación de casos de Protección identificados por nuestro personal operativo en el terreno</li> <li>Gestión de fondos para apoyar acciones relacionadas al CCCM</li> <li>Reuniones con INM a través de la Gerencia de Cooperación y de Derechos Humanos.</li> </ul>	OIM

Sector	Descripción	Miembro
<b>Alojamientos temporales</b>	<ul style="list-style-type: none"> <li>Fortalecimiento de Capacidades a instituciones del Estado involucradas en la coordinación y gestión de alojamientos temporales con enfoque de género.</li> <li>Mejoras en el sistema de iluminación del CAMI Danlí.</li> </ul>	OIM
	<ul style="list-style-type: none"> <li>Fortalecimiento de albergues temporales (mejoras de infraestructuras, servicio de internet, dotación de equipo).</li> </ul>	Fundación Alivio del Sufrimiento - CONSORCIO LIFE / UNICEF
	<ul style="list-style-type: none"> <li>Dotación de insumos alimentarios y no alimentarios para alojamientos colectivos temporales</li> <li>Compra de equipos para alojamientos colectivos temporales</li> <li>Apoyo con infraestructura a alojamientos colectivos temporales</li> <li>Apoyo técnico para el fortalecimiento de capacidades de identificación, referencia y gestión de casos de personas con necesidades específicas de protección en alojamientos colectivos temporales</li> <li>Apoyo con evaluaciones de seguridad y acompañamiento para fortalecimiento de medidas de seguridad en alojamientos colectivos temporales</li> <li>Fortalecimiento de la capacidad de gestión del alojamiento temporal de Caritas en Choluteca, a través de la financiación parcial de personal</li> </ul>	ACNUR
	<ul style="list-style-type: none"> <li>Gestión y derivación de casos para alojamiento de emergencia</li> <li>Dotación de insumos no alimentarios para centros de descanso temporal.</li> <li>Promoción de servicios de alojamiento a través de plataforma humanitaria Redsafe.</li> <li>Coordinación con otros actores humanitarios para fortalecer la respuesta.</li> <li>Servicios de RCF en centros de descanso.</li> </ul>	Cruz Roja Hondureña
<b>Salud</b>	<ul style="list-style-type: none"> <li>Prestación de APS (Atención Primaria en Salud) atención en SSR (salud sexual y reproductiva), acceso a medicamentos básicos, acceso a información de prevención de enfermedades y promoción de la salud, tratamiento de ITS y métodos anticonceptivos a personas en Danlí, en coordinación con SESAL y las organizaciones humanitarias en la zona.</li> <li>Prestación de atención en salud mental y apoyo psicosocial: primeros auxilios psicológicos, intervención en crisis, abordaje de duelo migratorio, acceso a información de salud mental y material psicoterapéutico para la prevención de trastornos mentales y promoción de la salud mental en la ruta migratoria.</li> <li>Participación en la vigilancia epidemiológica de los flujos mixtos en coordinación con la SESAL.</li> <li>Asistencia integral a personas víctimas y sobrevivientes de violencia sexual mediante el acceso oportuno a kits de PPE (Profilaxis Post Exposición) en las primeras 72 horas post violación sexual.</li> <li>Identificación, derivación y vinculación de casos de violencias de género a servicios integrales de salud, protección, apoyo psicosocial y justicia, mediante la integración de las rutas de remisión y redes de apoyo locales.</li> <li>Fortalecimiento a capacidades del personal de salud de la SESAL de la Región Sanitaria de El Paraíso en temáticas de: enfoque de DDHH y de género en la atención integral en salud en contextos de movilidad humana y OSV, y atención integral a personas víctimas y sobrevivientes a las violencias de género (incluida la violencia sexual).</li> </ul>	Médicos del Mundo (MDM)
	<ul style="list-style-type: none"> <li>Salud Mental y Apoyo Psicosocial básico: (I) Primera Ayuda Psicológica (PAP), (II) Intervenciones psicológicas breves, (III) Atención psicológica focalizada y grupal con una estrategia multinivel (individual, familiar y grupal), (IV) Sesiones grupales de psicoeducación.</li> </ul>	HIAS
	<ul style="list-style-type: none"> <li>Asistencia integral (médica, psicológica, trabajo social, promoción de salud) y WIFI a personas con necesidad de protección internacional, solicitantes de asilo y refugiadas.</li> </ul>	Médicos sin Fronteras (MsF)
	<ul style="list-style-type: none"> <li>Atención médica bajo las directrices de la Región Departamental de Salud, a población en tránsito migratorio en general, siempre enfocados en el interés superior de la niñez, priorizando población pediátrica, embarazadas, puérperas, mujeres lactando, personas con discapacidad o algún tipo de vulnerabilidad. Se cuenta con el apoyo de 3 médicos generales, 4 enfermeras en Danlí, dando atención fuera de las instalaciones del INM y en el CAMI los fines de semana.</li> <li>Donación de combustible a la ambulancia del Centro de Salud Josué Celín Discua Elvir para que realice traslados a pacientes en estado de emergencia hacia el hospital local de Trojes.</li> </ul>	Childfund / CONSORCIO LIFE

Sector	Descripción	Miembro
Salud	<ul style="list-style-type: none"> <li>• Atención prehospitalaria principalmente lesiones de miembros inferiores, laceraciones de la piel, alergias, problemas gastrointestinales, deshidratación, trauma musculoesquelético.</li> <li>• Atención en primeros auxilios y detección de casos (enfermedades crónicas para derivación)</li> <li>• Traslado de pacientes, remitidos a centros hospitalarios.</li> <li>• Atención SMAPS. servicios de primeros auxilios y apoyo psicológico básico a través de unidades móviles y alojamientos, con difusión de información. (psicoeducación) Con NNAJ y Población adulta.</li> <li>• Entrega de kit de primeros auxilios.</li> <li>• Atención de casos derivados de frontera de ingreso (exámenes médicos, gestión de alojamientos, gestión de medicamentos, insumos quirúrgicos para fracturas y prótesis, seguimiento a nivel hospitalario).</li> <li>• Acciones de coordinación con otros actores a nivel interinstitucional.</li> <li>• Coordinación de respuesta a casos de VBG con otros actores.</li> <li>• Promoción de servicios de salud a través de plataforma humanitaria Redsafe.</li> <li>• Habilitación de puntos de asistencia humanitaria móviles.</li> <li>• Prestación de servicios RCF.</li> </ul>	Cruz Roja Hondureña
	<ul style="list-style-type: none"> <li>• Atenciones en salud mental y apoyo psicosocial.</li> </ul>	FONAMIH
	<ul style="list-style-type: none"> <li>• Durante el primer bimestre (agosto a septiembre) del proyecto se beneficiaron 1,614 personas en El Paraíso, siendo un 81% población en movilidad y 19% población de acogida, cumpliendo así la línea estratégica de apoyo: mejorar el acceso a los servicios de salud pública para la población en movilidad y de acogida.</li> <li>• Socialización del Protocolo nacional de atención integral a personas víctimas / sobrevivientes de violencia sexual a los primeros 100 trabajadores de salud de la SESAL e interagenciales de El Paraíso, lo que fortalecerá y armonizará la prestación de servicios de salud en este tema. Acción articulada con SESAL, UNFPA, MSF y OPS/OMS.</li> <li>• Acompañamiento para la articulación de acciones en el marco de VBG entre la región de salud de El Paraíso y actores clave.</li> <li>• Articulación de acciones con miembros del clúster salud (SESAL/COPECO/ChildFund/CRH Y OPS-OMS.) para garantizar acceso a los servicios de salud en horarios y sitios desatendidos a través de brigadas de atención integral (atención médica, promoción de la salud: nutrición, salud mental y pruebas laboratoriales que fortalecen la vigilancia epidemiológica en fronteras) beneficiando a 215 personas en movilidad humana en INM y parques de Danlí durante septiembre y octubre de 2023.</li> <li>• Avances en los protocolos para la red de telemedicina en los municipios de alto flujo de movilidad humana incluyendo zonas de difícil acceso a los servicios de salud en El Paraíso.</li> <li>• Entrega de 800 kit de higiene y dignidad para adultos, niños y niñas en los puntos de mayor tránsito y los parques de Danlí en colaboración de miembros del Clúster Salud (SESAL, COPECO, MdM, OPS/OMS) y otros clústeres (OIM/Visión Mundial).</li> <li>• Entrega de insumos y equipo médico para la atención de emergencias en el puesto de atención fronterizos y otros puntos de atención médica priorizados.</li> <li>• Fortalecimiento de las capacidades locales en temas de salud mental capacitando 215 recursos en Primeros auxilios psicológicos y autocuidado: entre ellos personal de salud de la región de salud, agencias en terrenos y agentes voluntarios de salud (voluntarios comunitarios de población de acogida) de los municipios de Danlí, El Paraíso y Trojes.</li> <li>• En colaboración con miembros del clúster salud se continúa capacitando voluntarios de salud en temas de vigilancia epidemiológica y ECNT lo que permitirá participación activa de la comunidad en acciones de autocuidado y promoción de la salud en municipios de alto tránsito de población en movilidad.</li> <li>• Reconocimiento de establecimientos de la región de salud de El Paraíso y puntos de atención sanitaria con necesidades de rehabilitación en su infraestructura.</li> <li>• Donación de 5 termonebulizadoras a la unidad de riesgos ambientales de la región de salud de EL Paraíso lo que fortalecerá las acciones en gestión de vectores en hoteles, estaciones de transporte, CAMI, INM, Parques y otros sitios de tránsito.</li> <li>• Apoyo permanente para el fortalecimiento de las acciones para la vigilancia epidemiológica y sistemas de información.</li> <li>• Apoyo y participación en acciones del plan de respuesta de la región de salud en temas de salud mental (primera feria de la salud mental dirigida a población en movilidad y de acogida.)</li> </ul>	OPS/OMS
	<ul style="list-style-type: none"> <li>• El clúster salud trabaja articuladamente apoyando el plan de respuesta de salud y migración de la región de salud de El Paraíso.</li> <li>• Apoyo permanente a la mesa intersectorial departamental.</li> </ul>	Coordinación del Clúster Salud



Sector	Descripción	Miembro
	<ul style="list-style-type: none"> <li>• Conformación de equipo de prestadores de servicios de salud a población en movilidad en el departamento de El Paraíso donde se analizan y articulan las acciones para incrementar el acceso a los servicios de salud seguros y gratuitos.</li> <li>• Apoyo y participación activa en la mesa interinstitucional de salud mental liderada por la región de salud de El Paraíso.</li> <li>• Conformación del equipo técnico de brigadas de atención integral móviles que se desplazan puntos de alto tránsito o zonas desatendidas (SESAL, COPECO, ChildFund, CRH, OPS/OMS.)</li> <li>• Apoyo en todos los espacios de coordinación entre SESAL-Interinstitucional-Interagencial para la articulación de acciones en temas de salud y sus determinantes.</li> <li>• Coordinación y articulación de acciones con otros clústeres.</li> <li>• Apoyo técnico para el mapeo actualizado de actores con respuesta en salud-migración.</li> <li>• Apoyo técnico para la coordinación entre la región sanitaria y actores de la red humanitaria en la atención y remisión de casos.</li> <li>• Apoyo continuo al fortalecimiento a los servicios de vacunación de población en movilidad y de acogida.</li> <li>• Las acciones se desarrollan y articulan en tres departamentos de Honduras: El Paraíso, Cortés y Ocotepeque.</li> </ul>	Coordinación del Clúster Salud
Nutrición y asistencia alimentaria	<ul style="list-style-type: none"> <li>• Atención nutricional a niñas, niños menores de 6 a 59 meses para la identificación temprana de la desnutrición aguda, en los alrededores del INM Danlí, por las noches en CDT FM de Trojes; por las noches en CDT de FAS en El Paraíso y por las noches en CAMI Danlí.</li> <li>• Suplementación con Micronutrientes a mujeres embarazadas, lactantes, niños y niñas para contrarrestar los efectos adversos de la migración y la falta de acceso a una dieta balanceada, en los alrededores del INM Danlí; por las noches en CDT de FAS en el Paraíso y por las noches en CAMI Danlí.</li> <li>• Coordinación del Equipo Local de Respuesta Frontera Suroriente.</li> <li>• Referencia de casos identificados en niños y niñas menores de 5 años en estado nutricional crítico a Child Fund para valoración médica.</li> <li>• Contribuir a la reducción del impacto y la situación de vulnerabilidad de personas en movimientos mixtos con énfasis en la niñez, proveyendo ayuda en forma de transferencias monetarias a familias migrantes en tránsito por los municipios de El Paraíso y Danlí en Honduras.</li> </ul>	Fundación Acción contra el Hambre /CONSORCIO LIFE/ UNICEF
	<ul style="list-style-type: none"> <li>• Suministro de alimento terapéutico a niños y niñas menores de 5 años diagnosticados con desnutrición aguda.</li> <li>• Suministro de suplementos para embarazadas y lactantes.</li> </ul>	UNICEF
	<ul style="list-style-type: none"> <li>• Detección de casos para derivación a través de los servicios Prehospitalarios.</li> <li>• Entrega de asistencia alimentaria.</li> </ul>	Cruz Roja Hondureña
	<ul style="list-style-type: none"> <li>• Fortalecimiento de habilidades lógico matemáticas, habilidades de lectura y habilidades para la vida de niños, niñas y adolescentes de 3 a 18 años, a través de Espacios de Aprendizaje Móviles en INM Pescadero en Danlí y el CDT Trojes donde se cuenta con cajas de herramientas que contienen los materiales básicos para el desarrollo de las jornadas educativas, así como el mobiliario adecuado para los niños y las niñas además de dispositivos electrónicos (sillas, mesas, pizarra, data show y pantalla, tablets, libros de lectura y biblioteca digital).</li> <li>• Entrega de kits educativos.</li> <li>• Incorporación de módulos virtuales por grupo etarios alojados en la plataforma oficial de la Secretaría de Educación (EDUCATRACHOS) con hojas de trabajo interactivas dentro del "Pasaporte de Aprendizaje" específicas para niños, niñas adolescentes en movilidad humana con el objetivo de dar los primeros pasos para una certificación regional y propiciar que continúen su proceso educativo y adquieran los aprendizajes" necesarios.</li> </ul>	ChildFund /CONSORCIO LIFE/ UNICEF